



**UŽIVATELSKÝ MANUÁL – CZ**  
**IN 26625 Mini stepper inSPORTline Movix**



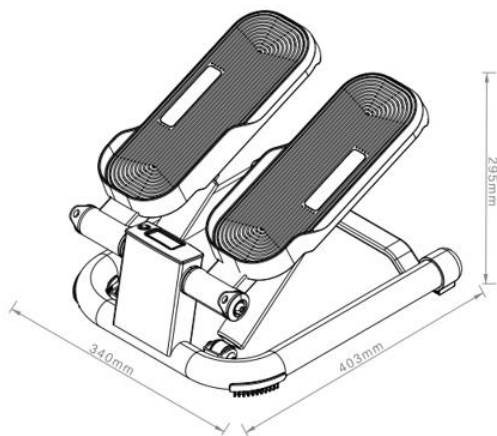
# OBSAH

SPECIFIKACE .....	4
NÁKRES .....	4
SEZNAM ČÁSTÍ .....	5
VÝMĚNA BATERIE .....	5
DISPLEJ .....	6
POUŽITÍ.....	6
ÚDRŽBA.....	6
ROZCVIČKA.....	7
POUŽITÍ.....	7
OCHRANA ŽIVOTNÍHO PROSTŘEDÍ .....	7
ZÁRUČNÍ PODMÍNKY, REKLAMACE .....	8

## BEZPEČNOSTNÍ POKYNY

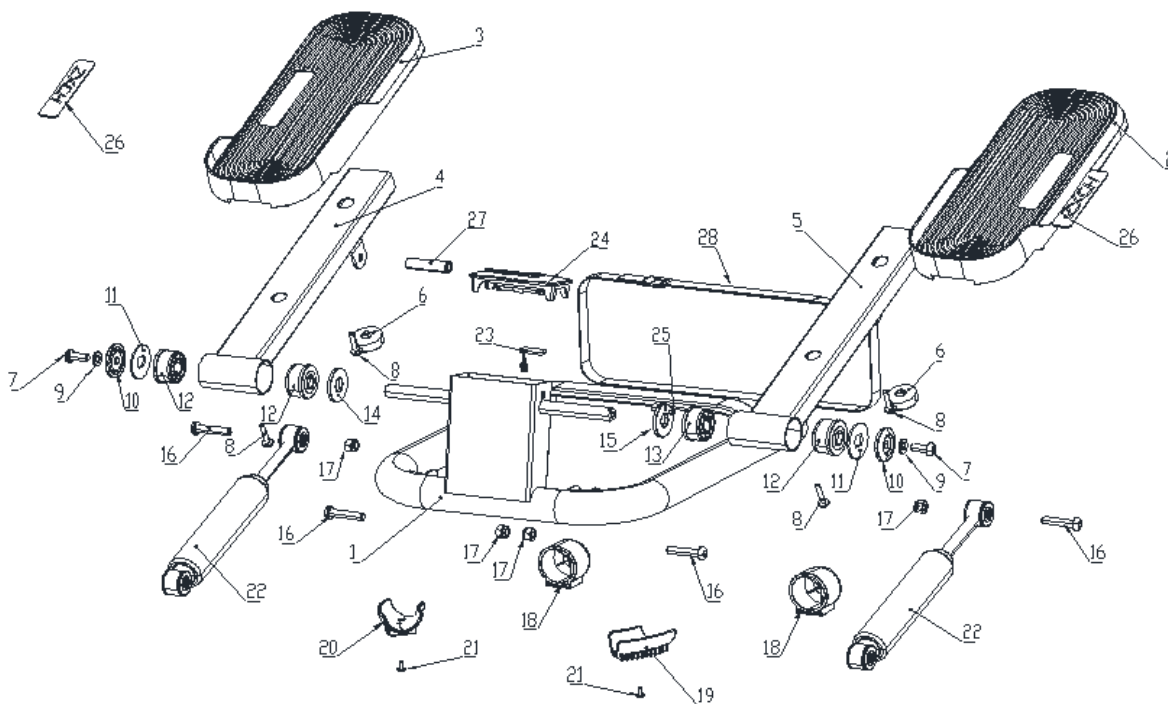
- **VAROVÁNÍ!** Výrobek byl navržen tak, aby poskytoval co největší bezpečnost během cvičení. Nicméně je nutné dbát na všechny bezpečnostní zásady. Přečtěte si manuál ještě před prvním cvičením a uschovejte ji pro budoucí potřebu.
- Pozorně si přečtěte všechny varování a upozornění na zařízení.
- Je plně na odpovědnosti uživatele dodržovat bezpečnostní předpisy. Poučte případně další uživatele o možných rizicích.
- Výrobek používejte pouze k určenému účelu a nijak ho nemodifikujte a neupravujte.
- Držte dále od dětí a domácích zvířat. Nenechávejte děti v blízkosti bez dozoru.
- Pravidelně kontrolujte dotažení všech šroubů, matic a ostatních dílů. Pokud je nutné, znovu vše dotáhněte. Pravidelně kontrolujte případné poškození nebo opotřebenění produktu. Nikdy nepoužívejte poškozený nebo opotřebovaný produkt. Vadné díly musí být okamžitě vyměněny.
- Zařízení může montovat pouze dospělá osoba.
- Výrobek umístěte pouze na rovný, čistý, suchý a pevný povrch. Pro větší bezpečnost zachovejte odstup min. 0,6 m okolo celého zařízení. Pro ochranu podlahy použijte podložku.
- Výrobek nepoužívejte venku a chraňte jej před vlhkostí a prachem. Zajistěte dostatečnou ventilaci a nikdy necvičte v prostředí s nedostatkem vzduchu.
- Na výrobek a do jeho blízkosti nedávejte ostré předměty.
- Vždy si oblečte vhodné sportovní oblečení a sportovní obuv. Neberte si příliš volný oděv, který se snadno zachytí.
- Ruce držte dál od pohyblivých částí, aby nedošlo k jejich zranění. Žádný nastavitelný díl nesmí vyčnívat a limitovat pohyb uživatele.
- Cvičte přiměřeně a mějte svou rychlost stále pod kontrolou.
- Pokud zařízení nepracuje správně, cvičení ukončete.
- Na zařízení smí současně cvičit pouze jedna osoba.
- Před zahájením cvičení se poradte s lékařem. Je to zvlášť nutné, pokud jste starší než 35 let nebo máte zdravotní komplikace. Pokud se během cvičení cítíte malátně nebo vyzorujete jiné negativní příznaky, ukončete cvičení. Výrobek také nepoužívejte, pokud podstupujete léčbu.
- Vyvarujte se cvičení, pokud máte následující nebo podobné problémy: bolesti nohou, boků, zraněné nohy, boky nebo krk, revmatické potíže nebo dnu, osteoporózu, srdeční, krevní nebo problémy s tlakem, dýchací potíže, onkologická onemocnění, trombózu, cukrovku, kožní poškození, zánět nebo teplotu. Výrobek není rovněž určen těhotným ženám, ženám v období menstruace nebo lidem, kteří mají jiné zdravotní komplikace.
- **Maximální hmotnost uživatele:** 110 kg
- **Kategorie:** HC (dle normy EN957) vhodný pro domácí použití.
- **Konzole je napájena 2x AAA bateriemi**

## SPECIFIKACE



Model:	ES1
Klasifikace:	HC
Materiál:	Železo, PP, ABS
Max. nosnost:	110 kg
Hmotnost:	6.0 kg
Rozložený rozměr:	340x403x295 mm
Funkce:	Scan, čas, počet opakování, vzdálenost, kalorie, celkový čas

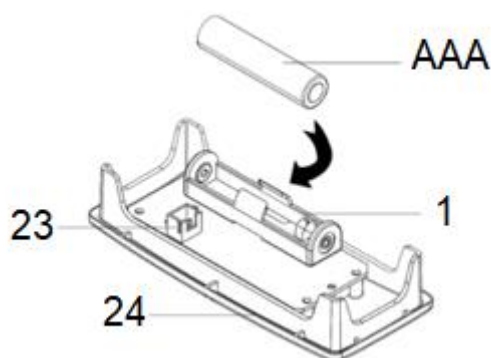
## NÁKRES



## SEZNAM ČÁSTÍ

Ozn.	Název	Ks.	Ozn.	Název	Ks.
1.	Hlavní rám	1	15.	Pravá vnější krytka $\phi 37.5$	1
2.	Levý pedál 330*130*51.5	1	16.	Šroub M8*38	4
3.	Pravý pedál 330*130*51.5	1	17.	Matice M8	4
4.	Pravý rám pedálu	1	18.	Objímka 46*48*40	2
5.	Levý rám pedálu	1	19.	Levá nožička 68*59*25	1
6.	Tlumící podložka pedálu p28*9	2	20.	Pravá nožička 68*59*25	1
7.	Šroub M8*20	2	21.	Křížový šroub M4*8	2
8.	Šroub M5*25	4	22.	Píst 8,7-1 palců	2
9.	Plochá podložka p9* $\phi 16$ *1.6	2	23.	Kabel displeje 3,9 palců	1
10.	Vnější kryt p37.5*8.7	2	24.	Displej	1
11.	Podložka ložiska $\phi 38$ *T2.0	2	25.	Magnet p6*3	1
12.	Pouzdro ložiska 037.5*20	3	26.	Nálepky loga	2
13.	Pouzdro ložiska p37.5*20	1	27.	Baterie AAA	2
14.	Levá vnější krytka p37.5	1	28.	Páska délka - 1100mm	1

## VÝMĚNA BATERIE



- Vyjměte displej (24) z hlavního rámu (1) tak že jej vypojíte z kabelu (23).
- Vyjměte baterii.
- Vložte novou baterii, dávejte pozor na polaritu.
- Zapojte kabel do displeje.
- Vložte displej do hlavního rámu.

## DISPLEJ



### FUNKCE

Čas (TIM)	Čas tréninku, rozsah: 0:00 – 99:59
Počet kroků (CNT)	Počet kroků, sešlápnutí levého a pravého pedálů se počítá jako jeden krok, rozsah: 0 – 9999
Vzdálenost (DIST)	Vzdálenost, rozsah: 0.0 – 9999
Kalorie (CAL)	Počet spálených kalorií, rozsah: 0 – 9999
Celkový počet kroků (TCNT)	Celkový počet kroků, rozsah: 0 – 9999

### TLAČÍTKO

Mode

### REŽIMY

Scan (cyklus zobrazených hodnot) a Lock (uzamknutí na jedné hodnotě)

## POUŽITÍ

- Stiskem tlačítka MODE vyberete režim zobrazení naměřených údajů:
  - Pokud vyberete funkci LOCK, bude zobrazen pouze vybraný údaj.
  - Pokud vyberete funkci SCAN, budou se naměřené hodnoty zobrazovat v cyklu každých 6 vteřin.
- Mezi režimy zobrazení přepínáte stiskem tlačítka.
- Pokud podržíte tlačítko MODE po dobu 3 vteřin, vynulují se všechny údaje kromě celkového počtu kroků.
- Po 4 minutách neaktivity se displej přepne do režimu spánku. Displej probudíte sešlápnutím pedálů.
- Pokud vyjmete baterii, vynulují se všechny údaje.
- Pokud jsou údaje na displeji špatně čitelné, vyměňte baterii.
- Držte mimo dosah slunečního svitu.

## ÚDRŽBA

- Zkontrolujte dotažení všech spojů po 10 hodinách používání.
- Po cvičení seřete pot. Zařízení čistěte hadříkem a jemným čisticím prostředkem. Na plastové díly nepoužívejte rozpouštědla ani agresivní čisticí prostředky.
- V případě zvýšeného hluku zkontrolujte, zda jsou všechny spoje řádně dotaženy.

- Skladujte v čisté, dobře ventilované a suché místnosti.
- Nevystavujte zařízení přímému slunečnímu záření.

## ROZCVIČKA

Řádné cvičení se zahajuje zahřívací fází a ukončuje oddechovými cviky. Zahřívací fáze by měla připravit tělo pro následnou zátěž. Oddechové cviky by pak měly zamezit svalovému poranění a křečím. Provádějte zahřívací a oddechové cviky dle tabulky níže.



### Doteky prstů na noze

Předkloňte se v bocích. Mějte uvolněná záda a paže a předkloňte se vpřed k prstům na noze. Vytvrďte v pozici 15 vteřin. Mírně pokrčte kolena.



### Horní partie stehen

Jednou rukou se opřete o zeď. Jednu ruku dejte dolů za sebe a uchopte chodidlo. Přitáhněte ho k hýždím, nakolik to jde. Vydržet 30 vteřin a opakujte u druhé nohy.



### Podkolenní partie

Posaďte se napněte pravou nohu. Chodidlo levé nohy přimkněte k pravému vnitřnímu stehnu. Pravou paži napněte ke špičce natažené nohy. Vydržte 15 vteřin a povolte. Opakujte totéž u levé nohy.



### Vnitřní strany stehen

Posaďte se na podlahu se špičkami nohou u sebe. Kolena směřují ven. Přitáhněte chodidla k tříslům. Kolena tlačte dolů. Vydržte 30-40 vteřin, pokud možno.



### Lýtka a Achillova šlacha

Opřete se o zeď s jednou nohou dozadu a s pažemi směrem vpřed. Pravou nohu napněte a levou nohu ponechte na zemi. Levou nohu přikrčte a tlačte vpřed tak, že kyčle tlačíte směrem ke zdi. Vydržet 30-40 vteřin. Nohy mějte napnuté a opakujte s druhou nohou.

## POUŽITÍ

### CVIČENÍ RUKOU

Položte stepper na stůl. Ujistěte se, že je stabilně položen. Posadte se před stepper a uchopte pedály do rukou. Můžete pohybovat pedály dopředu nebo dozadu.

### CVIČENÍ NOHOU

Postavte stepper na zem. Ujistěte se, že je stabilně položený. Posadte se před stepper. Vzdálenost by měla být dostatečná tak, abyste natáhli nohy. Můžete šlapat dopředu nebo dozadu.

## OCHRANA ŽIVOTNÍHO PROSTŘEDÍ

Po uplynutí životnosti produktu nebo v případě, že by další oprava již byla ekonomicky nevýhodná, se výrobku zbavte v souladu s místními předpisy a šetrně k životnímu prostředí. Výrobek odnesete na nejbližší sběrné místo k tomu určené.

Předpisovou likvidací pomůžete zachovat cenné přírodní zdroje a napomůžete prevenci negativních dopadů na životní prostředí, případně na lidské zdraví. Pokud si nejste jisti, konzultujte věc s místně příslušnými odpovědnými orgány, aby nedošlo k porušení předpisů a následné sankci.

Baterie nevhazujte mezi běžný odpad, ale odevzdejte je na místa určená pro recyklaci.

## ZÁRUČNÍ PODMÍNKY, REKLAMACE

### Všeobecná ustanovení a vymezení pojmů

Tyto záruční podmínky a reklamační řád upravují podmínky a rozsah záruky poskytované prodávajícím na zboží dodávané kupujícím, jakož i postup při vyřizování reklamačních nároků uplatněných kupujícím na dodané zboží. Záruční podmínky a reklamační řád se řídí příslušnými ustanoveními zákona č. 89/2012 Sb., občanský zákoník a zákona č. 634/1992 Sb., o ochraně spotřebitele, ve znění pozdějších předpisů, a to i ve věcech těmito záručními podmínkami a reklamačním řádem nezmiňovaných.

Prodávajícím je společnost SEVEN SPORT s.r.o. se sídlem Strakonická 1151/2c, Praha 150 00, IČ: 26847264, zapsaná v obchodním rejstříku, vedeném Krajským soudem v Praze oddíl C, vložka 116888.

Vzhledem k platné právní úpravě se rozlišuje kupující, který je spotřebitelem a kupující, který spotřebitelem není.

„Kupující spotřebitel“ nebo jen „spotřebitel“ je osoba, která při uzavírání a plnění smlouvy nejedná v rámci své obchodní nebo jiné podnikatelské činnosti.

„Kupující, který není „spotřebitel“, je podnikatel, který nakupuje výrobky či užívá služby za účelem svého podnikání s těmito výrobky nebo službami. Tento kupující se řídí rámcovou kupní smlouvou a obchodními podmínkami v rozsahu, které se ho týkají.

Tyto záruční podmínky a reklamační řád jsou nedílnou součástí každé kupní smlouvy uzavřené mezi prodávajícím a kupujícím. Záruční podmínky a reklamační řád jsou platné a závazné, pokud v kupní smlouvě či v dodatku v této smlouvě či jiné písemné dohodě nebude stranami dohodnuto jinak.

### Záruční podmínky

#### Záruční doba

Prodávající poskytuje kupujícím záruku za jakost zboží v délce 24 měsíců, pokud ze záručního listu, faktury ke zboží, dodacího listu, příp. jiného dokladu ke zboží nevyplývá odlišná délka záruční doby poskytovaná prodávajícím. Zákonná délka záruky poskytovaná spotřebiteli není tímto dotčena.

Zárukou za jakost přejímá prodávající závazek, že dodané zboží bude po určitou dobu způsobilé pro použití k obvyklému, příp. smluvenému účelu a že si zachová obvyklé, příp. smluvené vlastnosti.

### Baterie

Záruka 6 měsíců na životnost baterie – jmenovitá kapacita baterie neklesne pod 70% své celkové kapacity v průběhu 6 měsíců od prodeje produktu.

### Záruční podmínky se nevztahují na závady vzniklé (pokud lze aplikovat na zakoupený produkt):

- zaviněním uživatele tj. poškození výrobku neodbornou repasí, nesprávnou montáží, nedostatečným zasunutím sedlové tyče do rámu, nedostatečným utáhnutím pedálů v klikách a klik ke středové ose
- nesprávnou údržbou
- mechanickým poškozením
- opotřebením dílů při běžném používání (např. gumové a plastové části, pohyblivé mechanismy, kloubové spoje, opotřebením brzdových destiček/špalků, řetězu, pláštěů, kazety/vícekolčka atd.)
- neodvratnou událostí, živelnou pohromou
- neodbornými zásahy



- nesprávným zacházením, či nevhodným umístěním, vlivem nízké nebo vysoké teploty, působením vody, neúměrným tlakem a nárazy, úmyslně pozměněným designem, tvarem nebo rozměry

## Reklamační řád

### Postup při reklamaci vady zboží

Kupující je povinen zboží, dodané prodávajícím prohlédnout co nejdříve po přechodu nebezpečí škody na zboží, resp. po jeho dodání. Prohlídku musí kupující provést tak, aby zjistil všechny vady, které je možné při přiměřené odborné prohlídce zjistit.

Při reklamaci zboží je kupující povinen na žádost prodávajícího prokázat nákup a oprávněnost reklamace fakturou nebo dodacím listem s uvedeným výrobním (sériovým) číslem, případně týmiž doklady bez sériového čísla. Neprokáže-li kupující oprávněnost reklamace těmito doklady, má prodávající právo reklamaci odmítnout.

Pokud kupující oznámí závadu, na kterou se nevztahuje záruka (např. nebyly splněny podmínky záruky, závada byla nahlášena omylem apod.), je prodávající oprávněn požadovat plnou úhradu nákladů, které vznikly v souvislosti s odstraňováním závady takto oznámené kupujícím. Kalkulace servisního zásahu bude v tomto případě vycházet z platného ceníku pracovních výkonů a nákladů na dopravu.

Pokud prodávající zjistí (testováním), že reklamovaný výrobek není vadný, považuje se reklamace za neoprávněnou. Proávající si vyhrazuje právo požadovat úhradu nákladu, které vznikly v souvislosti s neoprávněnou reklamací.

V případě, že kupující reklamuje vady zboží, na které se vztahuje záruka podle platných záručních podmínek prodávajícího, provede prodávající odstranění vady formou opravy, případně výměny vadného dílu nebo zařízení za bezvadné. Proávající je se souhlasem kupujícího oprávněn dodat výměnou za vadné zboží jiné zboží plně funkčně kompatibilní, ale minimálně stejných nebo lepších technických parametrů. Volba ohledně způsobu vyřízení reklamace dle tohoto odstavce náleží prodávajícímu.

Proávající vyřídí reklamaci nejpozději do 30 dnů od doručení vadného zboží, pokud nebude dohodnuta lhůta delší. Za den vyřízení se považuje den, kdy bylo opravené nebo vyměněné zboží předáno kupujícímu. Není-li prodávající s ohledem na charakter vady schopen vyříditi reklamaci v uvedené lhůtě, dohodne s kupujícím náhradní řešení. Pokud k takové dohodě nedojde, je prodávající povinen poskytnout kupujícímu finanční náhradu formou dobropisu.

#### **CZ** **SEVEN SPORT s.r.o.**

Sídlo: Strakonická 1151/2c, Praha 5, 150 00, ČR  
Centrála: Dělnická 957, Vítkov, 749 01  
Reklamační a servis: Čermenská 486, Vítkov 749 01

IČO: 26847264  
DIČ: CZ26847264  
Tel: +420 556 300 970  
Mail: eshop@insportline.cz  
reklamace@insportline.cz  
servis@insportline.cz

Web: www.inSPORTline.cz

#### **SK** **inSPORTline s.r.o.**

Centrála, reklamační, servis: Električná 6471, Trenčín 911 01, SK

IČO: 36311723  
DIČ: SK2020177082  
Tel.: +421(0)326 526 701  
Mail: objednavky@insportline.sk  
reklamacie@insportline.sk  
servis@insportline.sk

Web: www.inSPORTline.sk

Datum prodeje:

Razítko a podpis prodejce:

#### Reklamační zboží



#### Vrácení a výměna zboží do 30 dnů

