



Návod na použití
IN 3334 Vibrační posilovací stroj CHARLES
(T0-503)



Obsah

- I. Pokyny k bezpečnosti
- II. Pokyny k montáži
- III. Obsluha přístroje
- IV. Jiné

Pokyny k bezpečnosti

Uživatelé tohoto přístroje by si měli pečlivě přečíst následující pokyny. Jen tak lze eliminovat riziko vzniku nehod v důsledku nesprávné manipulace s přístrojem a nežádoucích účinků.

- (1) Ujistěte se, zda se napětí a el. proud ve Vaší síti shodují s parametry tohoto přístroje.
- (2) Tento přístroj neobsahuje transformátor. Ujistěte se, že vaše el. zásuvka, která udržuje běžné napětí 6A a nejsou do ní zapojeny žádné jiné elektro spotřebiče, má zemní vodič.
- (3) Vibrační stroj umístěte na rovný terén.
- (4) Nedovolte, aby Vaše děti používaly tento stroj bez dohledu dospělých, nebo aby se přístroj nacházel v jejich dosahu.
- (5) Pokud se při používání stroje objeví nějaká abnormalita, stroj vypněte a okamžitě nás kontaktujte.
- (6) Pokud se objeví nějaký problém, obzvláště s drátem napětí, ukončete cvičení.
- (7) Přístroj udržujte v dostatečné vzdálenosti od vody.
- (8) Nedotýkejte se stroje mokrou rukou.
- (9) Pokud je přístroj v provozu, nehýbejte s ním.
- (10) Po každém použití přístroj vypněte.
- (11) Vibrační přístroj není vhodný pro zraněné osoby.
- (12) Při cvičení není vhodné kouřit. Dodržujte před cvičením pauzu 1 hodinu po posledním jídle. Necvičte na přístroji po požití alkoholu.
- (13) Osoby se srdeční vadou, cukrovkou, neurózou, jaterní chorobou nebo rakovinou by se měly řídit pokyny svého lékaře.
- (14) Přístroj by neměly používat těhotné ženy nebo ženy v době své menstruační periody.



- (15) Necvičte vícekrát než 3x denně. Obézní lidé mohou cvičit nejvýše 8x denně, přičemž nesmí překročit za žádných okolností limit 20 minut na 1 cvičení.
- (16) Cvičení v délce 10-15 minut po ranním probuzení nebo večer před spaním, může přinést ty nejlepší výsledky. Při cvičení je důležité pít dostatek vody a podporovat správné fungování metabolismu.
- (17) Lidé se zdravotním postižením by neměli používat přístroj bez pomoci druhých.
- (18) Vibrační stroj je určen pouze pro domácí použití, nepřebíráme zodpovědnost za jeho komerčního využití.
- (19) Nekvalifikované osoby by neměly do demontáže přístroje zasahovat.
- (20) Jestliže máte nějaké dotazy, neváhejte nás kontaktovat. Odpovíme vám co nejdříve.





Postup montáže:



Krok 1

1. Spojte návěštní kabel ve stojanu s návěštním kabelem v základně



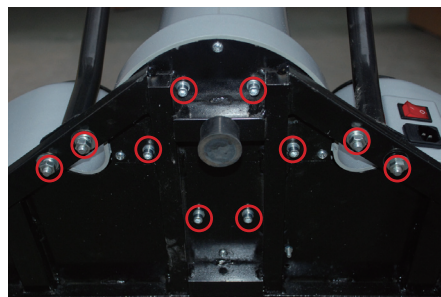
2. Návěštní kabel vsuňte do drážky ve stojanu. Tak předejdete případnému poškození kabelu.



Krok 2

Stojan připevněte k podstavci a zajistěte šrouby.





Krok 3

1. Madlo připevněte k přístroji pomocí šroubů a matic

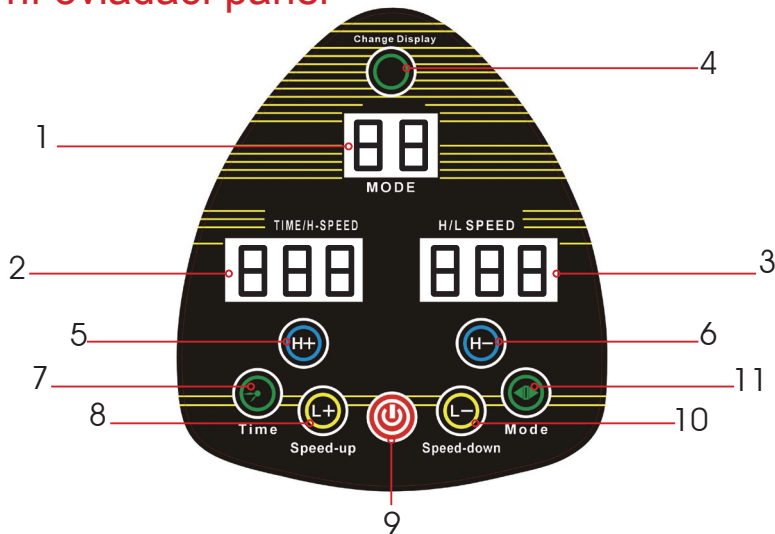


Krok 4

1. Zkontrolujte, zda je vypínač vypnutý (tj. v režimu OFF). Pokud není, vypněte jej.
2. Do přístroje vložte zástrčku kabelu pro přívod el. energie. Ujistěte se, že je zástrčka v přístroji správně zapojena.
3. Druhý konec kabelu zapojte do zásuvky. Ujistěte se, že je v zásuvce správně zapojen.
4. Zapněte přístroj
5. Zkontrolujte, zda ovládací a pomocný panel svítí. Pokud svítí normálně, můžete přístroj bez obav používat. Pokud se na displeji objeví kód poruchy, přístroj v žádném případě nepoužívejte, okamžitě odpojte od přívodu el. energie a kontaktujte.



Hlavní ovládací panel



1.Režim MODE

Ukazuje aktuální režim provozu přístroje, který si můžete navolit, vč. HL (systém spojení dvou typů vibrací), HS (jednoduchá vertikální houpačka), LO (jednoduché vibrace), P1 (automatický program 1), P2 (automatický program 2), P3 (automatický program 3), P4 (automatický program 4), P5 (automatický program 5)

Pozn.: Máte k dispozici 5 standardních automatických programů.

Automatické programy jsou popsány takto:

P1: Intenzita vibrací 2.6.10...46.50.46...6.4 v pravidelném intervalu 5 vteřin se zvyšuje intenzita vibrací na maximum a zpět (vertikální houpačka);

P2: Intenzita vibrací 2.6.10...46.50.46...6.4 v pravidelném intervalu 5 vteřin se zvyšuje intenzita vibrací na maximum a zpět (jednoduché vibrace);

P3: Wobbler: Vertikální houpačka v intervalu: 26.30...46.50.46... 6. 2. 6... 18.22

Vibrační přístroj v intervalu: 26.22... 6. 2. 6...46.50.46...34.30. Zapojení obou typů vibrací probíhá současně;

P4: 2.6.10...46.50.46...6.4

V pravidelném intervalu 0,5 vteřiny se zvyšuje intenzita vibrací na maximum a zpět (vertikální houpačka);

P5: 2.6.10...46.50.46...6.4

V pravidelném intervalu 0,5 vteřiny se zvyšuje intenzita vibrací na maximum a zpět (vibrace).

2. Ukazatel času (Time)/rychlosti Wobbler

Time (čas) ukazuje při zastavení hodnotu 0.00. Zbývající čas (X.XX) se zobrazí během provozu přístroje, rychlost wobbler (HXX) se zobrazí po zobrazení přepínacího tlačítka. Ukazatel času se rozsvítí za sekundu.

3. Ukazatel rychlosti

Ukazuje rychlost během provozu přístroje. Pokud je přístroj v režimu TIME-SPEED, na obrazovce se ukazuje střídavě (v intervalu 5 sekund) rychlost wobbler (HXX) a rychlost vibračního přístroje (LXX); pokud je v režimu DUAL SPEED, na obrazovce se ukazuje rychlost vibračního přístroje (LXX). Obě výše uvedené rychlosti jsou navrženy v rozsahu 0-50 stupňů a mohou se zvyšovat nebo snižovat podle přání zákazníka.

4. Přepínací tlačítko Time/Wobbler Speed

Během cvičení se můžete pomocí tohoto tlačítka přepínat mezi ukazatelem času (time) a rychlosti (speed), nebo režimem rychlosti wobbler a rychlostí vibračního přístroje, který se vždy ukazuje ve spodní části obrazovky.

5. Tlačítko Speed-up pro Wobbler

Pomocí tohoto tlačítka můžete ručně zvyšovat rychlost wobbler; a můžete postupně prodlužovat dobu cvičení v režimu nastavení času.

6. Tlačítko Speed-down pro Wobbler

Pomocí tohoto tlačítka můžete ručně snižovat rychlost wobbler; a můžete postupně zkracovat dobu cvičení v režimu nastavení času.

7. Tlačítko Time

Pokud je přístroj vypnutý ručně a stisknete toto tlačítko, začne blikat ukazatel času a vstoupíte do režimu nastavení času. Nyní můžete stisknout jakékoli tlačítko UP pro prodloužení doby cvičení nebo tlačítko DOWN pro zkrácení délky cvičení.

8. Tlačítko Speed-up pro vibrační přístroj

Pomocí tohoto tlačítka můžete ručně zvyšovat rychlost vibračního přístroje; a můžete postupně prodlužovat dobu cvičení v režimu nastavení času.

9. Tlačítko ON/OFF

Tímto tlačítkem můžete zahájit nebo ukončit aktuální režim provozu

10. Tlačítko Speed-down pro vibrační přístroj

Pomocí tohoto tlačítka můžete ručně snižovat rychlost vibračního přístroje; a můžete postupně zkracovat dobu cvičení v režimu nastavení času.

11. Tlačítko MODE

Toto tlačítko může přepínat mezi HL (dvojitá kontrola), HS (jednoduchá kontrola fluktuace), LO (jednoduchá kontrola vibrace), P1 (automatický program 1), P2 (automatický program 2), P3 (automatický program 3), P4 (automatický program 4) a P5 (automatický program 5).

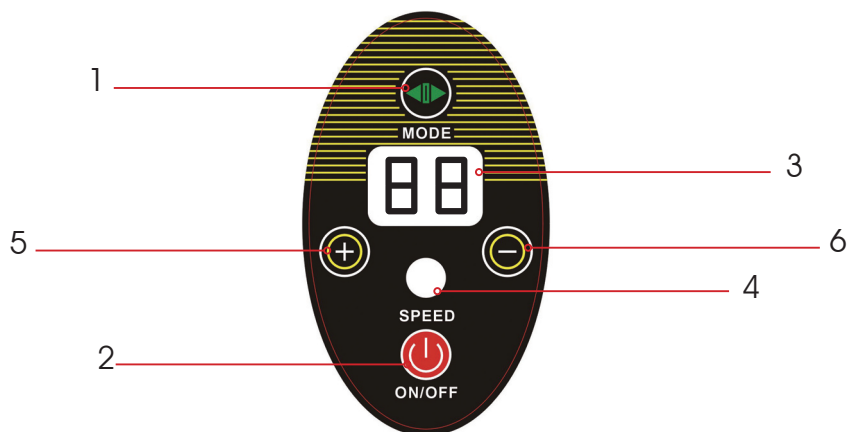
○ Jak používat vypínač Vypínač: ON / OFF



El. zásuvka: Ujistěte, že kabel pro přívod el. energie je pevně zastrčen do zásuvky.



Pomocný ovládací panel



1. Tlačítko MODE: Vztahuje se k hlavnímu ovládacímu panelu

2. Tlačítko ON/OFF: Vztahuje se k tlačítku ON / OFF na hlavním ovládacím panelu

3. Podobrazovka režimu: hodnoty na displeji odpovídají aktuálnímu režimu provozu

Zobrazí nastavený čas v režimu nastavení času

- Zobrazí stupeň rychlosti v rámci provozního režimu
- Zobrazí režim provozu během zastavení chodu přístroje a režim nastavení

4. Příjem dálkového ovládání: okénko příjmu dálkového ovládání

5. Tlačítko PLUS: Vztahuje se k tlačítku UP na hlavním ovládacím panelu v režimu nastavení času a režimu jednoduchého provozu. V duplexním provozu:

- Pokud se na hlavním ovládacím panelu zobrazují hodnoty v režimu time-speed, bude se při stisku tlačítka UP postupně zvyšovat rychlost uvedená na obrazovce.
- Kromě toho bude narůstat duplexní rychlost.

6. Tlačítko MINUS: Vztahuje se k tlačítku DOWN na hlavním ovládacím panelu v režimu nastavení času a režimu jednoduchého provozu. V duplexním provozu:

- Pokud se na hlavním ovládacím panelu zobrazují hodnoty v režimu time-speed, bude se při stisku tlačítka UP postupně snižovat rychlost uvedená na obrazovce.
- Pokud se na hlavním ovládacím panelu ukazují hodnoty v režimu speed-speed, bude se snižovat duplexní rychlost.

Chybové hlášení

1. E3: podpěťová ochrana
2. E4: přepěťová ochrana
3. E5: přetížení motoru vertikální houpačky
4. E6: přetížení vibračního motoru
5. E7: chyba spojení nebo nadměrná interference

Základní parametry

Rychlost: 1~50

Max. nosnost přístroje: 120 kg

Vstupní el. napětí (50/60Hz): 220V

Vstupní energie: 4.5A

Max. výkon: 250W 500W 1000W

Velikost přístroje (L x W x H): 750 x 760 x 1395 mm

N.W. /G.W.: 45 kg / 50 kg

Maximální rozsah fluktuace: 16 mm

Rychlost fluktuace: 320~700x/min. (5Hz~12Hz)

Maximální rozsah vibrace: 1.5 mm

Rychlost vibrace: 1800~3400 otáček za minutu (30Hz~56Hz)

Jiné

Údržba

Pravidelná údržba prodlužuje životnost přístroje a zároveň také pomáhá chránit vaše tělo.

1. Každé 2 měsíce utahujte všechny šrouby.
2. Přístroj udržujte mimo dosah ohně nebo tekutin.
3. Po použití přístroj otřete měkkou suchou utěrkou.
4. Pokud přístroj nepoužíváte, vytáhněte zástrčku ze zásuvky

Č.	Problémy	Řešení
1	Při provozu vydává zvonivý zvuk	Utáhněte šrouby a taky 4 tlumiče
2	Na obrazovce se nic neobjevuje	Zkontrolujte el. energii
3	Na obrazovce se sice objevují nějaké hodnoty, ale přístroj není v provozu	El. napětí může být příliš nízké
4	Přístroj není v kolmé poloze směrem k zemi	Seřídte 4 tlumiče pod základnou

Záruční podmínky, reklamace

Všeobecná ustanovení a vymezení pojmů

Tyto záruční podmínky a reklamační řád upravují podmínky a rozsah záruky poskytované prodávajícím na zboží dodávané kupujícím, jakož i postup při vyřizování reklamačních nároků uplatněných kupujícím na dodané zboží. Záruční podmínky a reklamační řád se řídí příslušnými ustanoveními zákona č. 40/1964 Sb., Občanský zákoník, zákona č. 513/1991 Sb., Obchodní zákoník, a zákona č. 634/1992 Sb., Zákon o ochraně spotřebitele, ve znění pozdějších předpisů, a to i ve věcech těmito záručními podmínkami a reklamačním řádem nezmiňovaných.

Prodávajícím je společnost SEVEN SPORT s.r.o. se sídlem Bořivojova 35/878, 13000 Praha,

I.Č. 26847264, zapsaná v obchodním rejstříku, vedeném Krajským soudem v Praze oddíl C, vložka 116888.

Vzhledem k platné právní úpravě se rozlišuje kupující, který je spotřebitelem a kupující, který spotřebitelem není.

„Kupující spotřebitel“ nebo jen „spotřebitel“ je osoba, která při uzavírání a plnění smlouvy nejedná v rámci své obchodní nebo jiné podnikatelské činnosti.

„Kupující, který není „spotřebitel“, je podnikatel, který nakupuje výrobky či užívá služby za účelem svého podnikání s těmito výrobky nebo službami. Tento kupující se řídí rámcovou kupní smlouvou a obchodními podmínkami v rozsahu, které se ho týkají a obchodním zákoníkem.

Tyto záruční podmínky a reklamační řád jsou nedílnou součástí každé kupní smlouvy uzavřené mezi prodávajícím a kupujícím. Záruční podmínky a reklamační řád jsou platné a závazné, pokud v kupní smlouvě či v dodatku v této smlouvě či jiné písemné dohodě nebude stranami dohodnuto jinak.

Záruční podmínky

Záruční doba

Prodávající poskytuje kupujícím záruku za jakost zboží v délce 24 měsíců, pokud ze záručního listu, faktury ke zboží, dodacího listu, příp. jiného dokladu ke zboží nevyplývá odlišná délka záruční doby poskytovaná prodávajícím. Zákonná délka záruky poskytovaná spotřebiteli není tímto dotčena.

Zárukou za jakost přejímá prodávající závazek, že dodané zboží bude po určitou dobu způsobilé pro použití k obvyklému, příp. smluvenému účelu a že si zachová obvyklé, příp. smluvené vlastnosti.

Záruční podmínky se nevztahují na závady vzniklé:

- zaviněním uživatele tj. poškození výrobku neodbornou repasí, nesprávnou montáží, nesprávnou údržbou

- mechanickým poškozením
- opotřebením dílů při běžném používání (např. gumové a plastové části, pohyblivé mechanismy, atd.)
- neodvratnou událostí, živelnou pohromou
- neodbornými zásahy
- nesprávným zacházením, či nevhodným umístěním, vlivem nízké nebo vysoké teploty, působením vody, neúměrným tlakem a nárazy, úmyslně pozměněným designem, tvarem nebo rozměry

Reklamační řád

Postup při reklamaci vady zboží

Kupující je povinen zboží, dodané prodávajícím prohlédnout co nejdříve po přechodu nebezpečí škody na zboží, resp. po jeho dodání. Prohlídku musí kupující provést tak, aby zjistil všechny vady, které je možné při přiměřené odborné prohlídce zjistit.

Při reklamaci zboží je kupující povinen na žádost prodávajícího prokázat nákup a oprávněnost reklamace fakturou nebo dodacím listem s uvedeným výrobním (sériovým) číslem, případně týmiž doklady bez sériového čísla. Neprokáže-li kupující oprávněnost reklamace těmito doklady, má prodávající právo reklamaci odmítnout.

Pokud kupující oznámí závadu, na kterou se nevztahuje záruka (např. nebyly splněny podmínky záruky, závada byla nahlášena omylem apod.), je prodávající oprávněn požadovat plnou úhradu nákladů, které vznikly v souvislosti s odstraňováním závady takto oznámené kupujícím. Kalkulace servisního zásahu bude v tomto případě vycházet z platného ceníku pracovních výkonů a nákladů na dopravu.

Pokud prodávající zjistí (testováním), že reklamovaný výrobek není vadný, považuje se reklamační za neoprávněnou. Proávající si vyhrazuje právo požadovat úhradu nákladu, které vznikly v souvislosti s neoprávněnou reklamací.

V případě, že kupující reklamuje vady zboží, na které se vztahuje záruka podle platných záručních podmínek prodávajícího, provede prodávající odstranění vady formou opravy, případně výměny vadného dílu nebo zařízení za bezvadné. Prodávající je se souhlasem kupujícího oprávněn dodat výměnou za vadné zboží jiné zboží plně funkčně kompatibilní, ale minimálně stejných nebo lepších technických parametrů. Volba ohledně způsobu vyřízení reklamace dle tohoto odstavce náleží prodávajícímu.

Prodávající vyřídí reklamaci nejpozději do 30 dnů od doručení vadného zboží, pokud nebude dohodnuta lhůta delší. Za den vyřízení se považuje den, kdy bylo opravené nebo vyměněné zboží předáno kupujícímu. Není-li prodávající s ohledem na charakter vady schopen vyřídit reklamaci v uvedené lhůtě, dohodne s kupujícím náhradní řešení. Pokud k takové dohodě nedojde, je prodávající povinen poskytnout kupujícímu finanční náhradu formou dobropisu.



SEVEN SPORT, s. r. o., Bořivojova 35/878, 130 00 Praha 3, ČR

IČO: 268 47 264, DIČ: CZ26847364

Vedení společnosti: +420 556 315 196, mobil: +420 603 212 736, obchod@insportline.cz
Objednávky: +420 556 300 970, objednavky@insportline.cz
Fakturace: +420 556 770 193, fakturace@insportline.cz
Reklamační a servis: +420 556 770 190, mobil: +420 604 853 019, reklamace@insportline.cz
servis@insportline.cz

Fax: +420 556 770 192, (servis +420 556 770 191)

Web: www.insportline.cz, www.worker.cz, www.worker-moto.cz

Zastoupení:

Praha a Středočeský kraj: Pavel Laurinec, Mobil: +420 739 089 306
E-mail: pavel.laurinec@insportline.cz

Moravskoslezský kraj: Stanislav Skaško, Mobil: +420 606 740 811
E-mail: skasko@seznam.cz, [Http: www.cyklosvec.cz](http://www.cyklosvec.cz)

Jihočeský a Západočeský kraj: CYKLOŠVEC, s.r.o.; Sedláčkova 472,397 01 Písek
Tel.: +420 382 206 440, Fax: +420 382 206 442
E-mail: obchod@cyklosvec.cz
[Http: www.cyklosvec.cz](http://www.cyklosvec.cz)



Zastoupení pro Slovensko:

INSPORTLINE, s.r.o., Bratislavská 36, 911 05 Trenčín

IČO: 36311723, DIČ: SK2020177082

Vedení společnosti: +421(0)905 921 740, obchod@insportline.sk
Objednávky: +421(0)326 526 701, +421(0)917 649 192, objednavky@insportline.sk
Fakturace: +421(0)326 526 701, fakturacie@insportline.sk
Reklamační a servis: +421(0)326 526 701, +421(0)918 408 519, reklamacie@insportline.sk
Fax: +421(0)326 526 705

Web: www.insportline.sk, www.worker.sk, www.worker-moto.sk