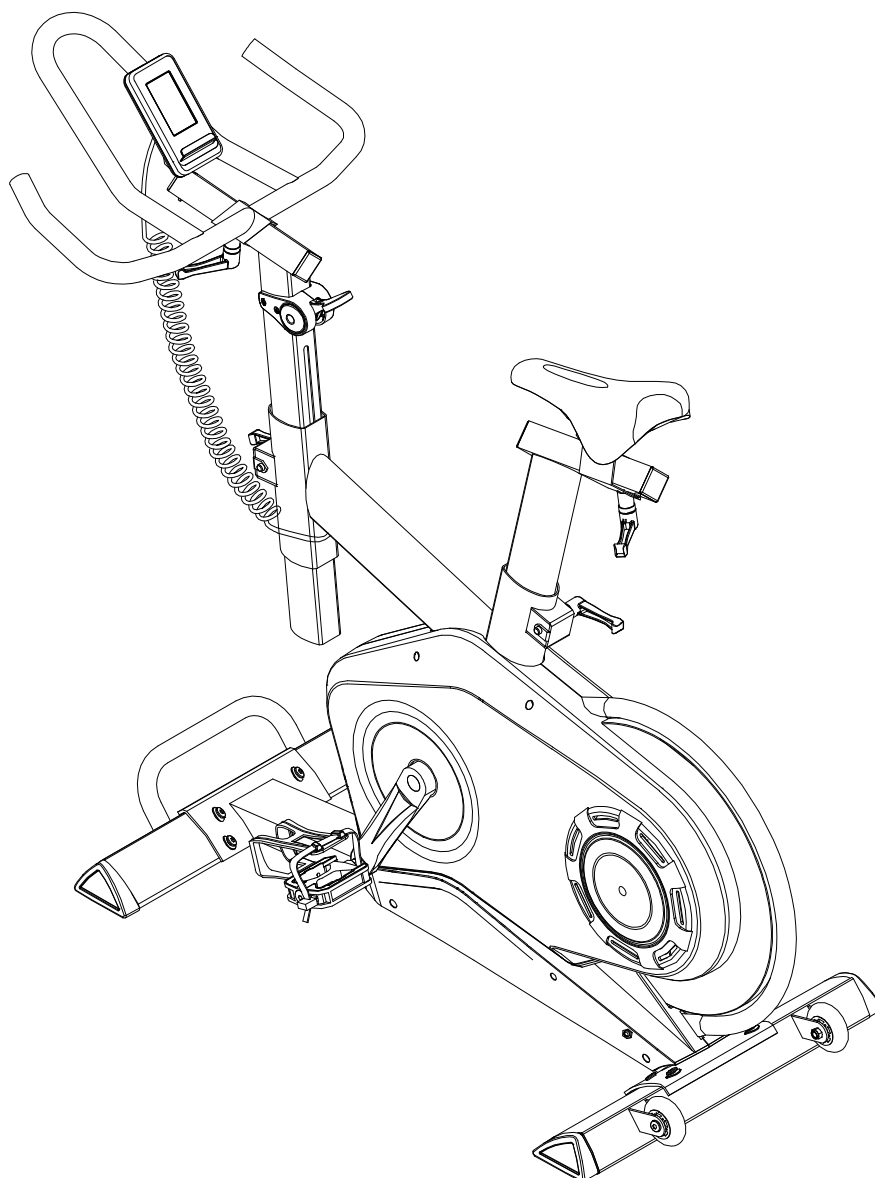




**UŽIVATELSKÝ MANUÁL – CZ**  
**IN 8727 Cyklotrenažér inSPORTline Atana**



# OBSAH

BEZPEČNOSTNÍ UPOZORNĚNÍ.....	3
DŮLEŽITÉ INFORMACE.....	3
NÁKRES.....	4
SEZNAM DÍLŮ.....	4
KONTROLNÍ PŘEHLED DÍLŮ (OBSAH BALENÍ) .....	8
MONTÁŽ .....	9
OVLÁDACÍ PANEL SM7224-64.....	15
ZÁRUČNÍ PODMÍNKY, REKLAMACE.....	18



## BEZPEČNOSTNÍ UPOZORNĚNÍ

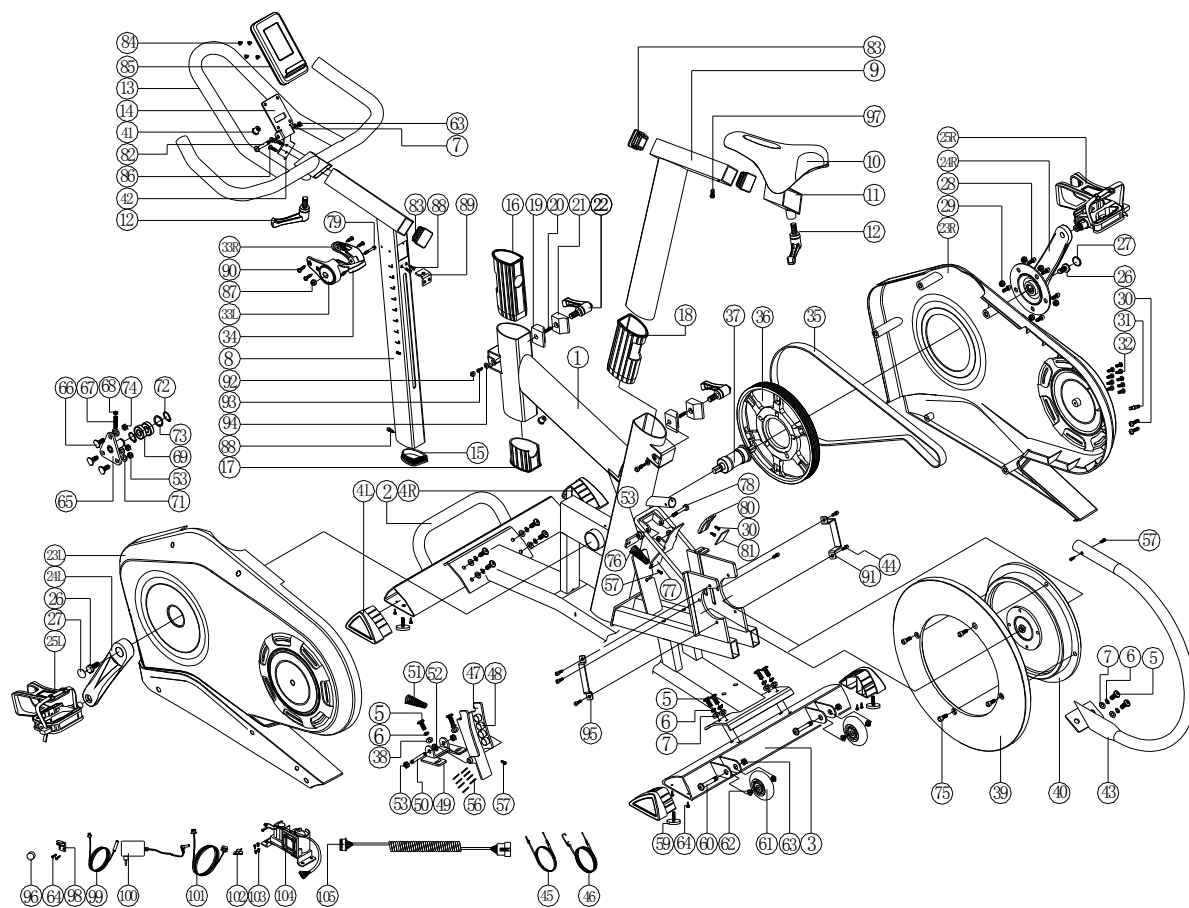
- Pro zajištění maximální bezpečnosti provádějte pravidelné kontroly, zda nedošlo k poškození či opotřebením dílů.
- Jestliže bude přístroj používat také jiná osoba, je důležité, aby byla obeznámena se všemi pokyny uvedenými v tomto manuálu.
- Na přístroji může cvičit pouze 1 osoba.
- Před použitím přístroje zkontrolujte, zda jsou všechny šrouby a matice řádně přitáženy a všechny kloubové spoje v dobrém stavu.
- Před zahájením cvičení odstraňte z okolí přístroje všechny nebezpečné předměty s ostrými hranami.
- Přístroj používejte pouze tehdy, je-li zcela v pořádku a plně funkční.
- Poškozený, opotřebený nebo vadný díl musí být co nejdříve vyměněn za nový. Přestaňte přístroj používat, dokud nebude opět zcela v pořádku.
- V důsledku dětské zvědavosti a zálibě ve hraní mohou nastat nebezpečné situace, kdy bude přístroj používán nesprávným způsobem – za bezpečnost dětí jsou zodpovědní jejich rodiče či jiné dohlížející osoby.
- Než dovolíte dítěti cvičit na přístroji, zvažte jejich duševní a tělesný stav. Děti mohou cvičit pouze za dozoru dospělé osoby, která bude dohlížet na správné použití přístroje. Cyklotrenažér není hračkou pro děti.
- Kolem celého přístroje je třeba zajistit dostatek volného místa.
- Snižte riziko úrazu na minimum a nedovolte dětem používat přístroj bez dohledu dospělé osoby. Díky jejich přirozené zvědavosti a zálibě v hraní hrozí riziko nesprávného použití přístroje.
- Uvědomte si, že nesprávně vedené nebo nadměrné cvičení může vést k poškození zdraví.
- Před použitím výrobku je třeba jej zajistit proti nežádoucímu pohybu pomocí stavěcích nožek.
- Přístroj umístěte na rovný povrch a zajistěte jeho stabilitu.
- Ke cvičení používejte vhodný oděv a obuv. Necvičte v oblečení, které by se mohlo do přístroje zachytit (např. příliš dlouhé a volné oblečení). Doporučujeme pevnou sportovní obuv s protiskluzovou podrážkou.
- Před zahájením jakéhokoliv cvičebního programu se poraďte s lékařem. Lékař vám může navrhnout vhodný cvičební program a doporučit vhodnou stravu.

## DŮLEŽITÉ INFORMACE

- Výrobek sestavte podle pokynů uvedených v manuálu a používejte pouze originální dodané díly. Před zahájením montáže zkontrolujte, zda byly dodány všechny díly uvedené v seznamu dílů.
- Přístroj umístěte na suchý a rovný povrch a chraňte jej před vlhkostí. Případně umístěte pod přístroj protiskluzovou podložku. Předjedete tím poškození plochy pod přístrojem.
- Je třeba si uvědomit, že cvičební přístroje a jejich příslušenství nejsou určeny ke hraní. Proto mohou přístroj používat pouze osoby, které jsou obeznámeny s jeho správným provozem.
- Přestaňte okamžitě cvičit, začnete-li pociťovat závrať, nevolnost, bolest v oblasti hrudníku nebo jakékoli jiné potíže. O dalším cvičení se poraďte s lékařem.
- Děti a lidé zdravotně postižení mohou na přístroji cvičit pouze pod vedením osoby, která dohlédne na správný postup při cvičení.

- Při cvičení se vyhýbejte kontaktu s kloubovými spoji.
- Všechny polohovatelné díly musí být nastaveny s ohledem na jejich krajní polohy.
- Necvičte bezprostředně po jídle.

## NÁKRES



## SEZNAM DÍLŮ

### \* Použité zkratky:

D=průměr

T=tloušťka

L=délka

ST=samořezný šroub

Míry jsou uváděny v mm

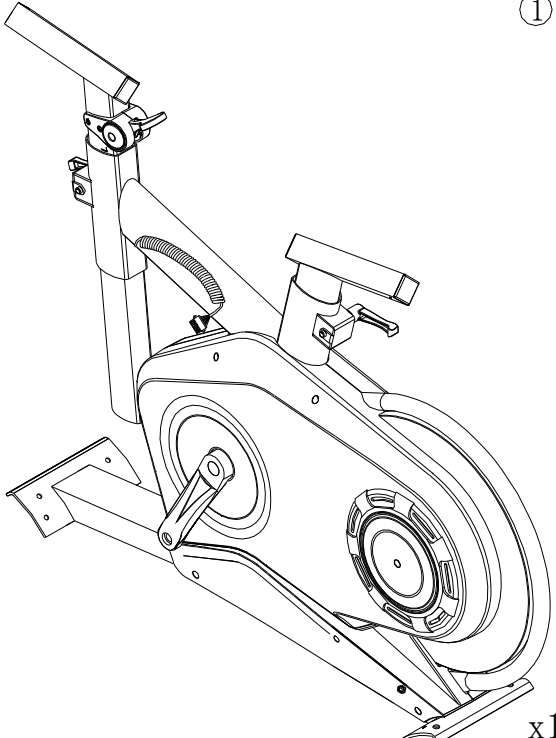
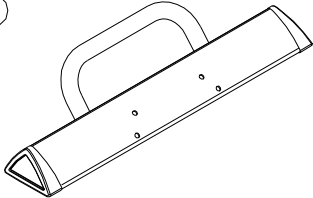
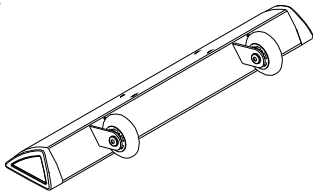
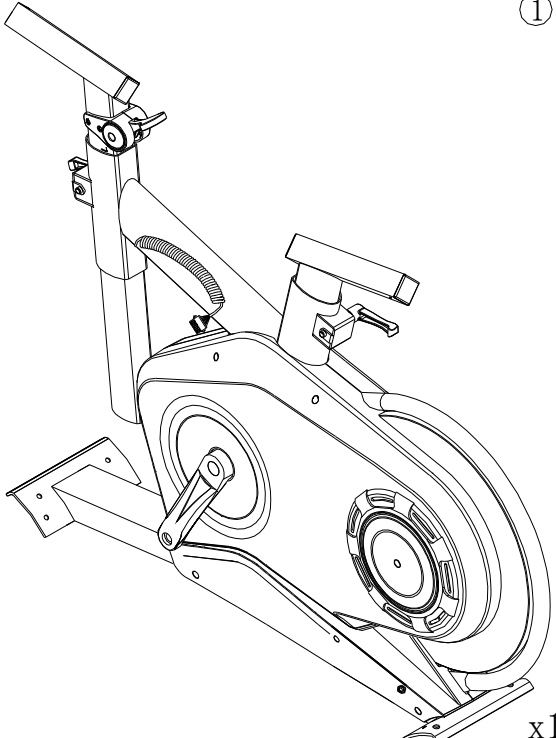
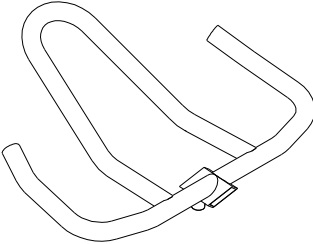
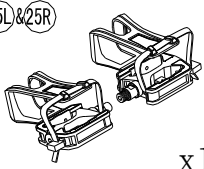
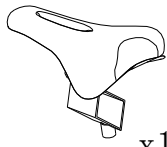


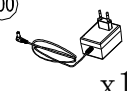

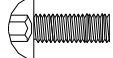


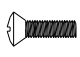

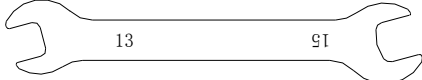

Označení	Název dílu	Počet kusů
1	Hlavní rám	1
2	Přední nosník	1
3	Zadní nosník	1
4L	Trojhranná krytka – levá	2
4R	Trojhranná krytka – pravá	2
5	Imbusový šroub M8x1.25x20L	12

6	Pérová podložka D15.4xD8.2x2T	12
7	Plochá podložka D16xD8.5x1.2T	12
8	Představec	1
9	Sedlovka	1
10	Sedlo	1
11	Držák sedla	1
12	Upínací páčka 25L	2
13	Řídítka	1
14	Držák počítače – horní část	1
15	Koncová krytka představce	1
16	Vodící objímka pro představec – horní	1
17	Vodící objímka pro představec – spodní	1
18	Vodící objímka pro sedlovku	1
19	Vymezovací vložka (1)	2
20	Pružina	2
21	Vymezovací vložka (2)	2
22	Upínací páčka 50L	2
23L	Levý kryt hlavního rámu	1
23R	Pravý kryt hlavního rámu	1
24L	Levá klika	1
24R	Pravá klika	1
25L/R	Pedál	1
26	Šestihranný šroub	2
27	Krytka hlavy šroubu	2
28	Imbusový šroub M10*1.5*20L	5
29	Matice M10*1.5*8T	5
30	Křížový šroub s vypouklou hlavou M5x0.8x15L	4
31	Kolík D6*26.5*7.7	1
32	Křížový šroub ST4.2*1.4*20L	9
33L	Krytka brzdy – levá	1
33R	Krytka brzdy – pravá	1
34	Brzda	1
35	Řemen	1
36	Hnací kolo	1
37	Střed hnacího kola	1
38	Plochá podložka D25*D8.5*2T	2
39	Vnější zátěžové kolo	1
40	Vnitřní zátěžové kolo	1

41	Průchodka	2
42	Držák počítače – spodní část	1
43	Chránič	1
44	Imbusový šroub M6*1*15L,8.8级	6
45	Napínací lanko – horní část	1
46	Napínací lanko – spodní část	1
47	Magnetická čelist	1
48	Magnet	8
49	Držák magnetické čelisti	1
50	Osa držáku magnetické čelisti	1
51	Pružina D1.2*55L	1
52	Plochá podložka D18*D8.5*1.0T	1
53	Samojistící matice M8*1.25*8T	5
56	Magnetický článek	6
57	Křížový šroub M5*0.8*10L	4
59	Stavěcí nožka	4
60	Imbusový šroub M8*1.25*40L	2
61	Transportní kolečko	2
62	Vymezovací vložka	4
63	Samojistící matice	3
64	Šroub ST4*1.41*12L	10
65	Držák vodící kladky	1
66	Vratový šroub M8*1.25*20L	3
67	Napínací šroub s okem	1
68	Matice M6*1*5T	1
69	Ložisko	2
71	Plochá podložka D18*D8.5*1.2T	2
72	Segerova podložka S-17(1T)	2
73	Prohnutá podložka D17*D22*0.3T	1
74	Matice M8*1.25*6T	1
75	Imbusový šroub M8*1.25*16L	4
76	Pružina D1.4*55L	1
77	Držák brzdové destičky	1
78	Šestihranný šroub M8*52L	1
80	Brzdová destička	1
81	Pásek z kravské kůže	1
82	Imbusový šroub M8x1.25x45L	1
83	Čtvercová krytka 38x38x18L	3

84	Křížový šroub M5*0.8*10L	4
85	Počítač	1
86	Křížový šroub M5*0.8*15L	2
87	Samojistící matice M6*1.0*6T	1
88	Imbusový šroub M6*1*15L	2
89	Montážní úhelník	1
90	Šroub ST4.2*1.4*15L	4
91	Fixační destička (1)	1
92	Krytka hlavy šroubu D10*5.5T	2
93	Šestihranný šroub M5*0.8*10L,	2
94	Plochá podložka D15*D5.2*1.0T	2
95	Fixační destička (2)	1
96	Senzorický magnet	1
97	Křížový šroub M5*10L	1
98	Držák senzoru	1
99	Senzorický kabel	1
100	Adaptér	1
101	Elektrický kabel	1
102	Kabelová příchytka	1
103	Křížový šroub ST4.2x1.4x12L	4
104	Motor	1
105	Horní počítačový kabel	1

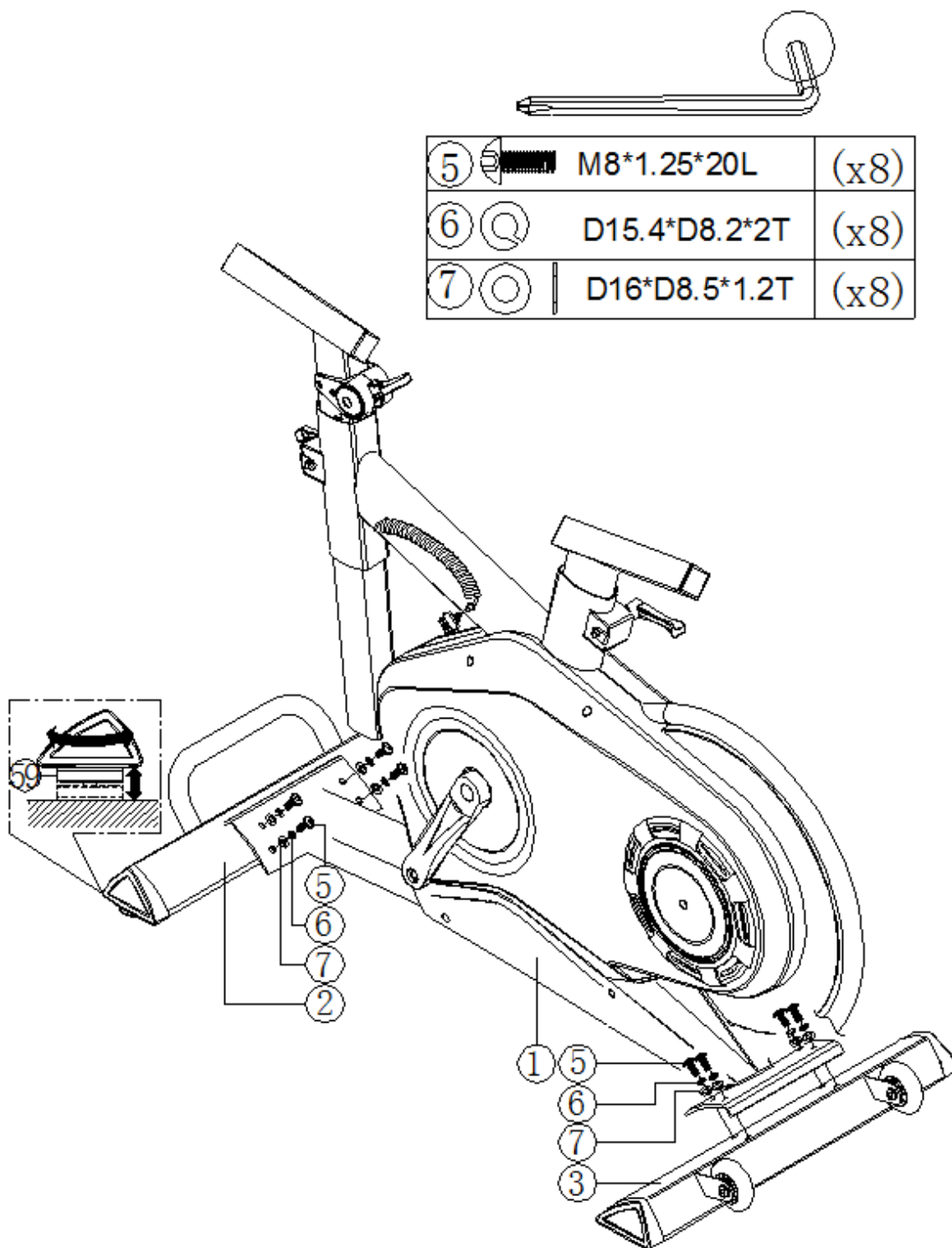
## KONTROLNÍ PŘEHLED DÍLŮ (OBSAH BALENÍ)

 <p>1</p>	 <p>2</p> <p>x1</p>				
	 <p>3</p> <p>x1</p>				
 <p>x1</p>	 <p>13</p> <p>x1</p>				
 <p>25L&amp;25R</p> <p>x1</p>	 <p>10</p> <p>x1</p>	 <p>12</p> <p>x2</p>	 <p>85</p> <p>x1</p>	 <p>100</p> <p>x1</p>	 <p>14</p> <p>x1</p>
 <p>5</p>	<p>M8*1.25*20L</p>	<p>x8</p>	 <p>7</p>	<p>D16*D8.5*1.2T</p>	<p>x8</p>
 <p>6</p>	<p>D15.4*D8.2*2T</p>	<p>x8</p>	 <p>86</p>	<p>M5*0.8*15L</p>	<p>x2</p>
 <p>97</p>	<p>M5*10L</p>	<p>x1</p>			
 <p>13</p>	 <p>91</p> <p>x1</p>				



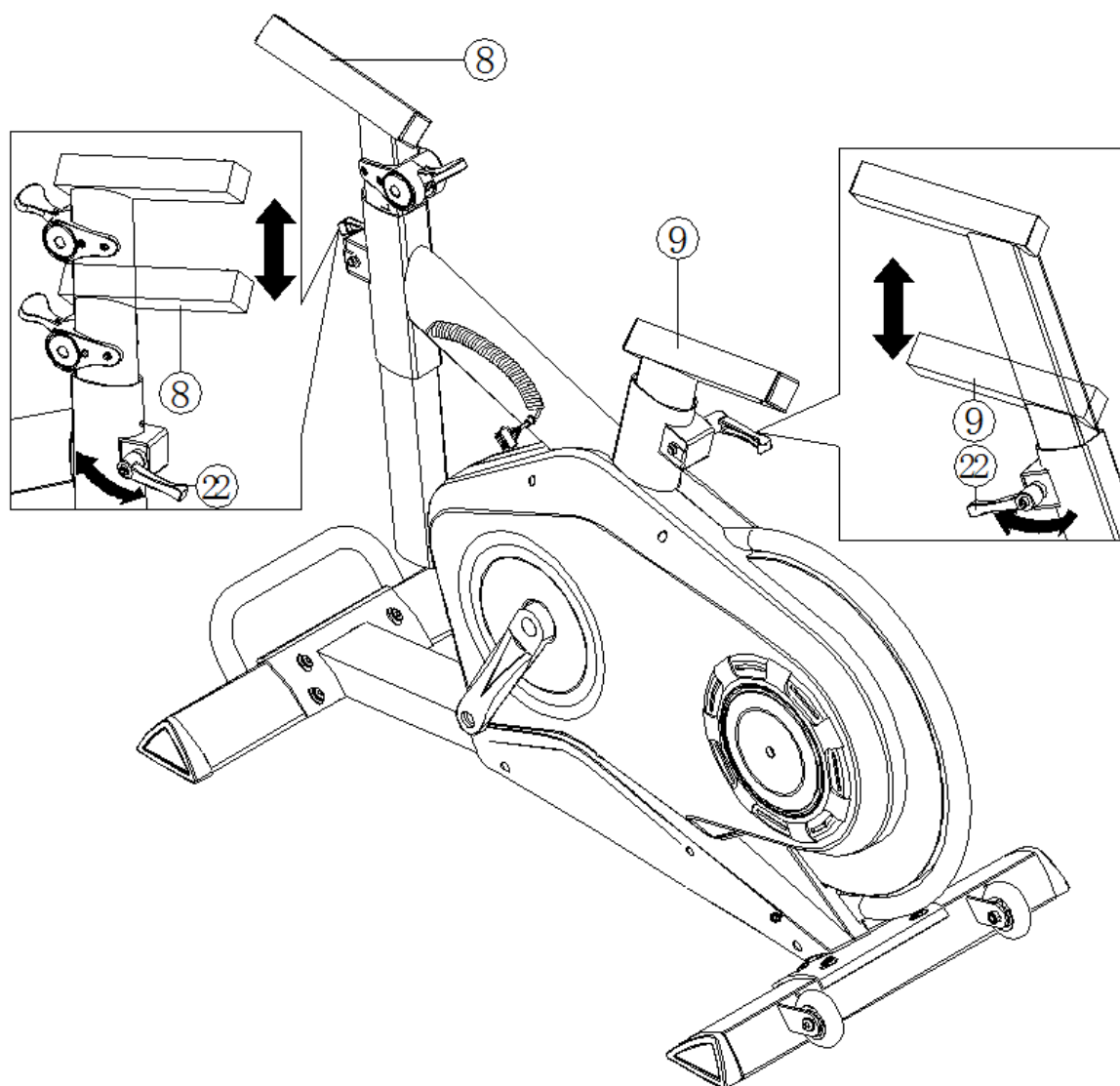
# MONTÁŽ

## KROK 1



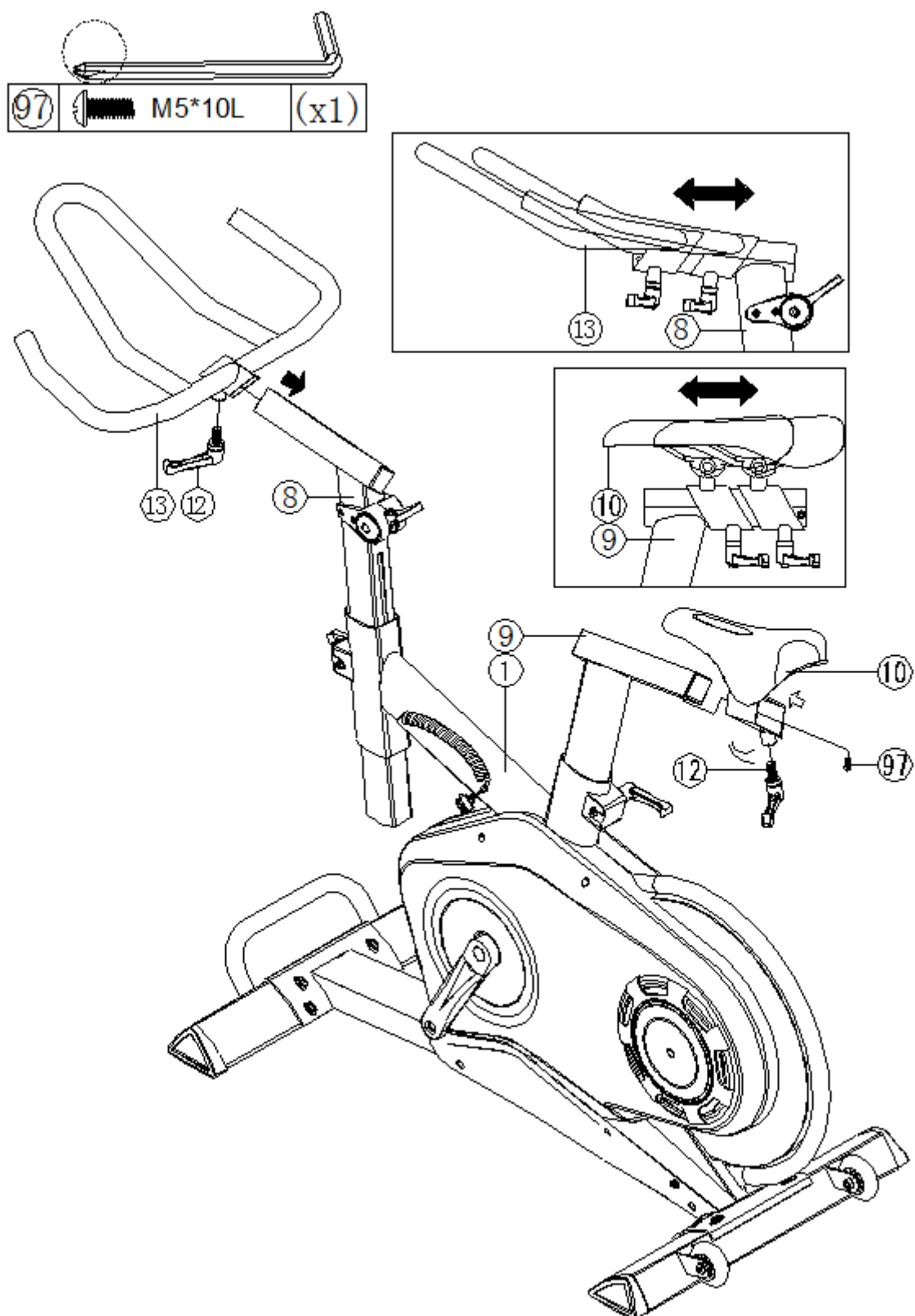
- 1) Připevněte přední nosník (2) a zadní nosník (3) k hlavnímu rámu (1) pomocí imbusových šroubů (5), pérových podložek (6) a plochých podložek (7).
- 2) Seříd'te výšku stavěcích nožek (59).

## KROK 2



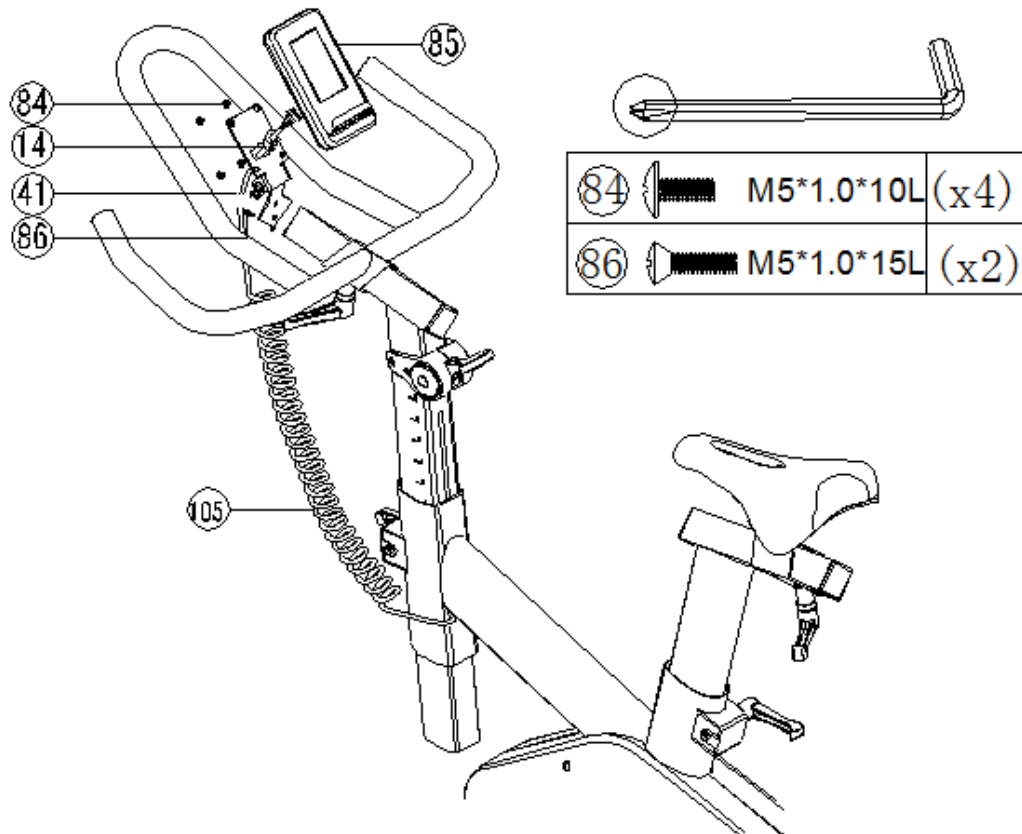
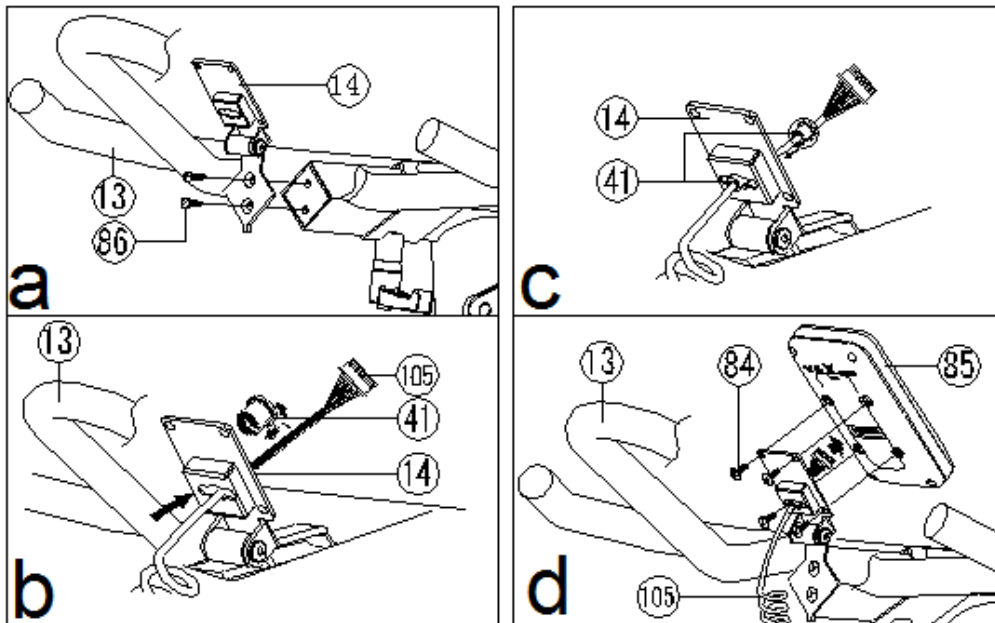
Díly představec (8) a sedlovka (9) jsou při dodání již upevněny v hlavním rámu – tyto díly jsou výškově polohovatelné a jištěny upínací páčkou (22).

### KROK 3



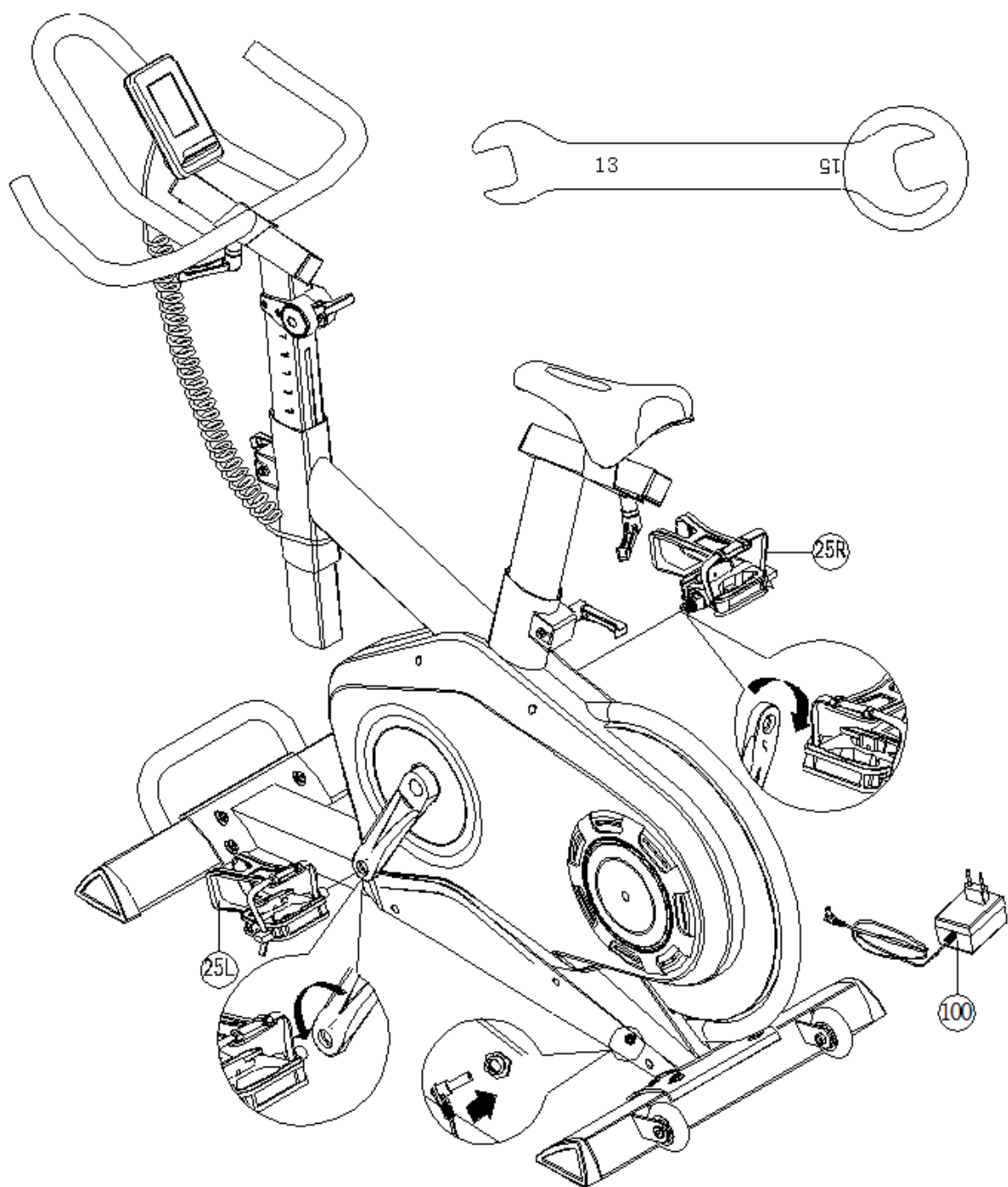
- 1) Připevňte k představci (8) řídítka (13) pomocí upínací páčky (12).
- 2) Připevňte sedlo (10) k sedlovce (9) pomocí upínací páčky (12) a křížového šroubu (97).

## KROK 4



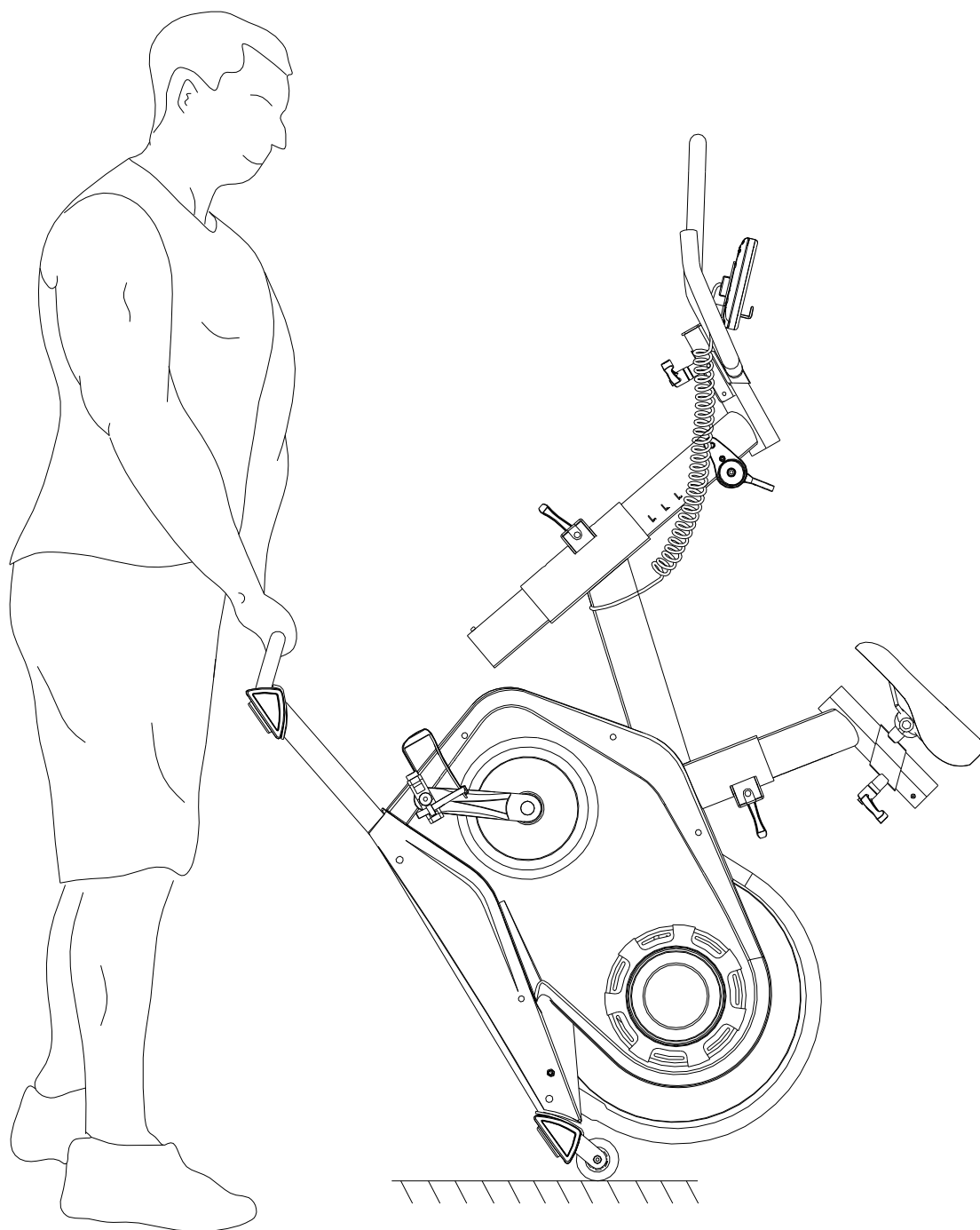
- 1) Připevněte držák počítače (14) k představci (8) pomocí křížových šroubů (86) (Obr. a).
- 2) Provléčte počítačový kabel (105) otvorem v držáku počítače (14) (Obr. b).
- 3) Umístěte do držáku počítače kabelovou průchodku (41) (Obr. c).
- 4) Připevněte počítač (85) k držáku (14) pomocí křížových šroubů (84) (Obr. d).

## KROK 5



- 1) Přišroubujte ke klikám (24L/24R) pedály – levým pedálem (25L) šroubujte v protisměru hodinových ručiček, pravým pedálem (25R) šroubujte ve směru hodinových ručiček.
- 2) Pro zapnutí počítače připojte k přístroji napájecí adaptér (100).

## PŘESOUVÁNÍ PŘÍSTROJE



## OVLÁDACÍ PANEL SM7224-64



### FUNKCE

UKAZATEL	CHARAKTERISTIKA
TIME / ČAS	Rozsah nastavení: 0:00~99:00; Rozsah zobrazení: 0:00 ~ 99:59
SPEED / RYCHLOST	Rozsah zobrazení: 0.0 ~ 99.9
DISTANCE / VZDÁLENOST	Rozsah nastavení: 0.00~99.90KM; Rozsah zobrazení: 0.0 ~ 99.99
CALORIES / KALORIE	Rozsah nastavení: 0~9990; Rozsah zobrazení: 0 ~ 9999
PULSE / TEP	Rozsah nastavení: 0-30~230; Rozsah zobrazení: P-30~230
RPM / POČET OTÁČEK	Rozsah zobrazení: 0 ~ 999
WATT / VÝKON	Rozsah nastavení: 10~350; Rozsah zobrazení: 0~999.

### TLAČÍTKA

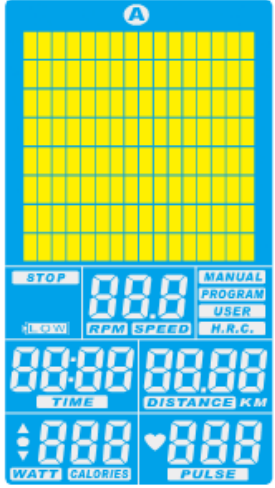


NÁZEV	CHARAKTERISTIKA
<b>Recovery</b>	Zahájit test tělesné kondice.
<b>Reset</b>	Při přidržení tohoto tlačítka na 2 vteřiny se obnoví tovární nastavení počítače. V režimu nastavení se používá toto tlačítko pro návrat na hlavní obrazovku.
<b>Down</b>	Výběr cvičebního programu / snížení hodnoty parametru.
<b>Up</b>	Výběr cvičebního programu / zvýšení hodnoty parametru.
<b>Start/ Stop</b>	Zahájit / Zastavit cvičební program.

<b>Mode</b>	Potvrdit aktuální výběr či nastavení / Vstup do režimu nastavení.
-------------	---

## OVLÁDÁNÍ

### ZAPNUTÍ POČÍTAČE

Při zapnutí počítače se ozve 1 vteřinová zvuková signalizace a na 2 vteřiny se rozsvítí celý displej (Obr. 1). Poté se zobrazí průměr řemenice (Obr. 2) a následně se počítač přepne do pohotovostního režimu (Obr. 3).

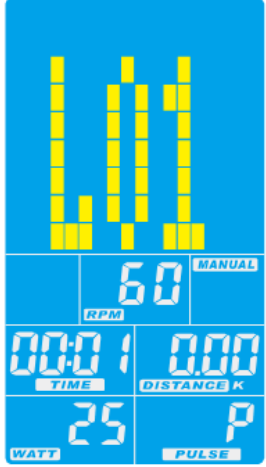

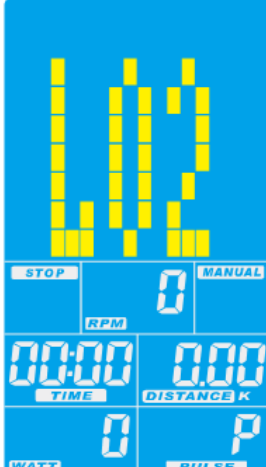
		
Obrázek 1	Obrázek 2	Obrázek 3

### VOLBA PROGRAMU

K přepínání programů slouží tlačítka UP a DOWN. Posloupnost programů je následující: Manual → Program → User → Target H.R.C – pro vstup do zvoleného programu stiskněte tlačítko MODE.

### MANUÁLNÍ PROGRAM

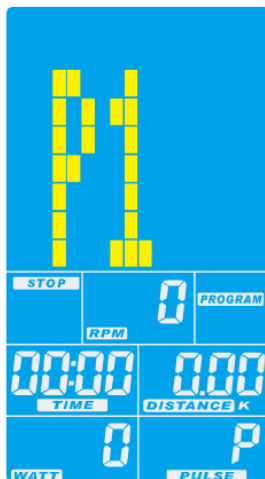
Zvolte program MANUAL a pro zahájení cvičení stiskněte tlačítko START/STOP. Po spuštění Manuálního programu se začne automaticky měřit ČAS / POČET OTÁČEK / RYCHLOST / VZDÁLENOST / KALORIE / VÝKON (Obr. 4 a 5). Pokud předem nastavíte výkon (parametr WATT), bude se během cvičení zátěž měnit automaticky v závislosti na aktuální hodnotě WATT a RPM. Pokud není parametr WATT nastaven, můžete si během cvičení sami regulovat stupeň zátěže (Obr. 6).

		
Obrázek 4	Obrázek 5	Obrázek 6



## PŘEDNASTAVENÉ PROGRAMY

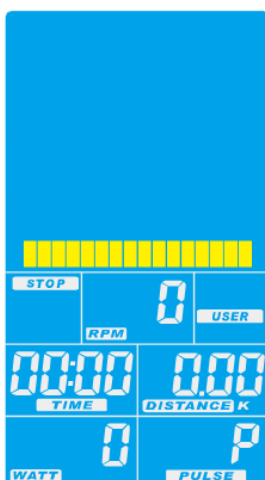
Po vstupu do programu PROGRAM bude displej počítače vypadat jako na Obr. 7. Pomocí tlačítek UP a DOWN si můžete zvolit jeden z přednastavených zátěžových profilů P1-P12. Po zvolení zátěžového profilu se na displeji na 2 vteřiny zobrazí aktuální výběr „PX (X=1, 2, 3, ..., 12)“ – pro spuštění programu použijte tlačítko START/STOP. Stupeň zátěže lze během cvičení v těchto programech regulovat.



Obrázek 7

## UŽIVATELSKÝ PROGRAM

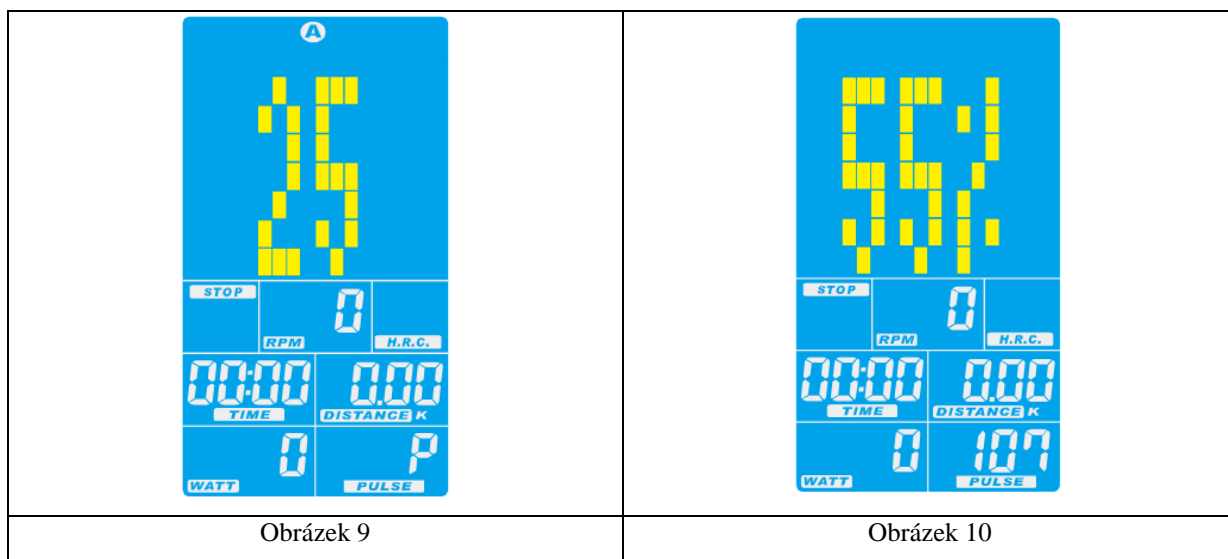
Po vstupu do programu USER bude displej počítače vypadat jako na Obr. 8. Pomocí tlačítek UP a DOWN si nastavte vlastní zátěžový profil a potvrďte jej stisknutím tlačítka MODE. Poté nastavte délku cvičení a pro potvrzení přidržte tlačítko MODE na 2 vteřiny. Pro zahájení cvičení stiskněte START/STOP.



Obrázek 8

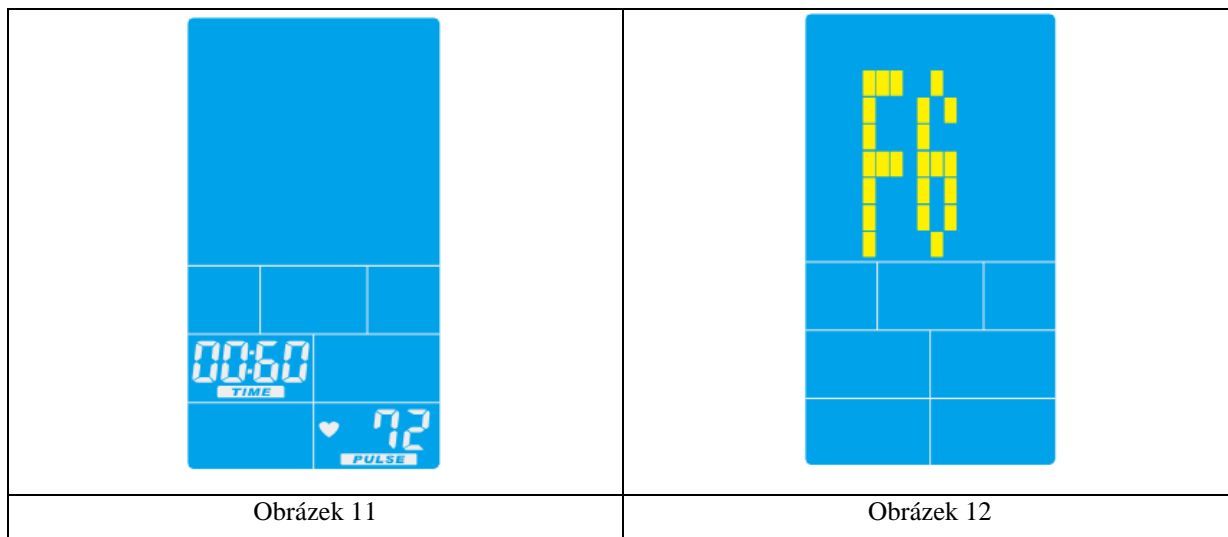
## PROGRAM PRO KONTROLU TEPOVÉ FREKVENCE

V programu H.R.C. je třeba nastavit pomocí tlačítek UP a DOWN nejdříve věk uživatele (Obr. 9) – potvrďte nastavení tlačítkem MODE. Poté zvolte pomocí tlačítek UP a DOWN jeden z parametrů 55% / 75% / 95% / TAG (cílový tep). Na základě zvoleného parametru se na displeji zobrazí cílový tep (Obr. 10).



## VYHODNOCENÍ TĚLESNÉ KONDICE

Je-li snímán tep, stiskněte po skončení cvičení tlačítko RECOVERY. Na displeji se zobrazí časový odpočet 60 vteřin a aktuální tep (Obr. 11). Po skončení časového odpočtu se zobrazí výsledek měření na stupnici F1-F6 (Obr. 12). F1 představuje nejlepší možný výsledek, F6 představuje nejhorší výsledek. Pro návrat na hlavní obrazovku stiskněte opět tlačítko RECOVERY. Pomocí této funkce může uživatel sledovat, jak se při pravidelném cvičení postupně zlepšuje jeho tělesná kondice.



### POZNÁMKA:

Pokud počítač nepracuje správně, zkuste odpojit a znovu připojit napájecí adaptér.

## ZÁRUČNÍ PODMÍNKY, REKLAMACE

### Všeobecná ustanovení a vymezení pojmů

Tyto záruční podmínky a reklamační řád upravují podmínky a rozsah záruky poskytované prodávajícím na zboží dodávané kupujícímu, jakož i postup při vyřizování reklamačních nároků uplatněných kupujícími na dodané

zboží. Záruční podmínky a reklamační řád se řídí příslušnými ustanoveními zákona č. 40/1964 Sb., Občanský zákoník, zákona č. 513/1991 Sb., Obchodní zákoník, a zákona č. 634/1992 Sb., Zákon o ochraně spotřebitele, ve znění pozdějších předpisů, a to i ve věcech těmito záručními podmínkami a reklamačním řádem nezmiňovaných.

Prodávajícím je společnost SEVEN SPORT s.r.o. se sídlem Bořivojova 35/878, 13000 Praha, I.Č. 26847264, zapsaná v obchodním rejstříku, vedeném Krajským soudem v Praze oddíl C, vložka 116888.

Vzhledem k platné právní úpravě se rozlišuje kupující, který je spotřebitelem a kupující, který spotřebitelem není.

„Kupující spotřebitel“ nebo jen „spotřebitel“ je osoba, která při uzavírání a plnění smlouvy nejedná v rámci své obchodní nebo jiné podnikatelské činnosti.

„Kupující, který není „spotřebitel“, je podnikatel, který nakupuje výrobky či užívá služby za účelem svého podnikání s těmito výrobky nebo službami. Tento kupující se řídí rámcovou kupní smlouvou a obchodními podmínkami v rozsahu, které se ho týkají a obchodním zákoníkem.

Tyto záruční podmínky a reklamační řád jsou nedílnou součástí každé kupní smlouvy uzavřené mezi prodávajícím a kupujícím. Záruční podmínky a reklamační řád jsou platné a závazné, pokud v kupní smlouvě či v dodatku v této smlouvě či jiné písemné dohodě nebude stranami dohodnuto jinak.

## **Záruční podmínky**

### Záruční doba

Prodávající poskytuje kupujícímu záruku za jakost zboží v délce 24 měsíců, pokud ze záručního listu, faktury ke zboží, dodacího listu, příp. jiného dokladu ke zboží nevyplývá odlišná délka záruční doby poskytovaná prodávajícím. Zákonná délka záruky poskytovaná spotřebiteli není tímto dotčena.

Zárukou za jakost přejímá prodávající závazek, že dodané zboží bude po určitou dobu způsobilé pro použití k obvyklému, příp. smluvenému účelu a že si zachová obvyklé, příp. smluvené vlastnosti.

### **Záruční podmínky se nevztahují na závady vzniklé:**

zaviněním uživatele tj. poškození výrobku neodbornou repasí, nesprávnou montáží, nedostatečným zasunutím sedlové tyče do rámu, nedostatečným utáhnutím pedálů v klikách a klik ke středové ose

nesprávnou údržbou

mechanickým poškozením

opotřebením dílů při běžném používání (např. gumové a plastové části, pohyblivé mechanismy, atd.)

neodvratnou událostí, živelnou pohromou

neodbornými zásahy

nesprávným zacházením, či nevhodným umístěním, vlivem nízké nebo vysoké teploty, působením vody, neúměrným tlakem a nárazy, úmyslně pozměněným designem, tvarem nebo rozměry

## **Reklamační řád**

### **Postup při reklamaci vady zboží**

Kupující je povinen zboží, dodané prodávajícím prohlédnout co nejdříve po přechodu nebezpečí škody na zboží, resp. po jeho dodání. Prohlídku musí kupující provést tak, aby zjistil všechny vady, které je možné při přiměřené odborné prohlídce zjistit.

Při reklamaci zboží je kupující povinen na žádost prodávajícího prokázat nákup a oprávněnost reklamace fakturou nebo dodacím listem s uvedeným výrobním (sériovým) číslem, případně týmiž doklady bez sériového čísla. Neprokáže-li kupující oprávněnost reklamace těmito doklady, má prodávající právo reklamaci odmítnout.

Pokud kupující oznámí závadu, na kterou se nevztahuje záruka (např. nebyly splněny podmínky záruky, závada byla nahlášena omylem apod.), je prodávající oprávněn požadovat plnou úhradu nákladů, které vznikly v souvislosti s odstraňováním závady takto oznámené kupujícím. Kalkulace servisního zásahu bude v tomto případě vycházet z platného ceníku pracovních výkonů a nákladů na dopravu.

Pokud prodávající zjistí (testováním), že reklamovaný výrobek není vadný, považuje se reklamace za neoprávněnou. Prodávající si vyhrazuje právo požadovat úhradu nákladu, které vznikly v souvislosti s neoprávněnou reklamací.

V případě, že kupující reklamuje vady zboží, na které se vztahuje záruka podle platných záručních podmínek prodávajícího, provede prodávající odstranění vady formou opravy, případně výměny vadného dílu nebo zařízení za bezvadné. Prodávající je se souhlasem kupujícího oprávněn dodat výměnou za vadné zboží jiné zboží plně funkčně kompatibilní, ale minimálně stejných nebo lepších technických parametrů. Volba ohledně způsobu vyřízení reklamace dle tohoto odstavce náleží prodávajícímu.

Prodávající vyřídí reklamaci nejpozději do 30 dnů od doručení vadného zboží, pokud nebude dohodnuta lhůta delší. Za den vyřízení se považuje den, kdy bylo opravené nebo vyměněné zboží předáno kupujícímu. Není-li prodávající s ohledem na charakter vady schopen vyřídit reklamaci v uvedené lhůtě, dohodne s kupujícím náhradní řešení. Pokud k takové dohodě nedojde, je prodávající povinen poskytnout kupujícímu finanční náhradu formou dobropisu.



**SEVEN SPORT, s. r. o.**

Bořivojova 35/878 130 00 Praha 3, ČR IČO: 268 47 264, DIČ: CZ26847264  
Objednávky: +420 556 300 970, [objednavky@insportline.cz](mailto:objednavky@insportline.cz)  
Reklamace: +420 556 770 190, mobil: +420 604 853 019, [reklamace@insportline.cz](mailto:reklamace@insportline.cz)  
Servis: +420 556 770 190, mobil: +420 604 853 019, [servis@insportline.cz](mailto:servis@insportline.cz)  
Fax: +420 556 770 192, (servis +420 556 770 191)  
Web: [www.insportline.cz](http://www.insportline.cz), [www.worker.cz](http://www.worker.cz), [www.worker-moto.cz](http://www.worker-moto.cz)



Zastoupení pro Slovensko:

**INSPORTLINE, s.r.o.**, Bratislavská 36, 911 05 Trenčín, IČO: 36311723, DIČ: SK2020177082  
Objednávky: +421(0)326 526 701, +421(0)917 649 192, [objednavky@insportline.sk](mailto:objednavky@insportline.sk)  
Reklamace: +421(0)326 526 701, +421(0)918 408 519, [reklamacie@insportline.sk](mailto:reklamacie@insportline.sk)  
Fax: +421(0)326 526 705  
Web: [www.insportline.sk](http://www.insportline.sk), [www.worker.sk](http://www.worker.sk), [www.worker-moto.sk](http://www.worker-moto.sk)

Datum prodeje:

Razítko a podpis prodejce: